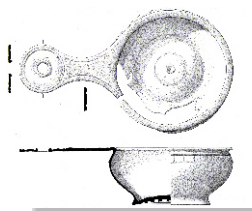


Ymddiriedolaeth Archaeolegol Morgannwg-Gwent



AROLWG HANNER BLYNYDDOL 2015



Ymddiriedolaeth Archaeolegol Morgannwg-Gwent Ltd
Heathfield House Heathfield Swansea SA1 6EL



Cynnwys

ADOLYGIAD O BROSIECTAU CADW EBRILL 2014 — MAWRTH 2015.....	2
GGAT 1 Gwasanaethau Rheoli Treftadaeth Rhanbarthol.....	2
GGAT 43 Rheoli Cynllunio Archaeolegol Rhanbarthol a GGAT 92 Cefnogi Cynlluniau Datblygu Lleol.....	5
GGAT 100 Estyn Allan yn Rhanbarthol.....	7
GGAT 103 Arfordir Morgannwg-Gwent.....	12
GGAT 118 Cael Gafael ar Ddata sy'n Deillio o waith Rheoli Cynllunio Archaeolegol.....	14
GGAT 130 De-ddwyrain Cymru a'r Rhyfel Byd Cyntaf.....	17
GGAT 132 Safleoedd Canoloesol ac Ôl-ganoloesol Cynnar De-ddwyrain Cymru: Aneidiadau ar y Tir Isel.....	18
GGAT 133 Safleoedd Canoloesol ac Ôl-ganoloesol Cynnar (c1100–1750) De-ddwyrain Cymru: Aneidiadau Statws Uchel.....	19
ADOLYGIAD O BROSIECTAU CADW EBRILL 2015 — MEDI 2016	21
GGAT 118 Cael Gafael ar Ddata sy'n Deillio o Waith Rheoli Cynllunio Archaeolegol.....	21
GGAT 137 De-ddwyrain Cymru a'r Rhyfel Byd Cyntaf.....	23
GGAT 138 Safleoedd Canoloesol ac Ôl-ganoloesol Cynnar De-ddwyrain Cymru (c AD1100-AD1750): Hwsmonaeth.....	24
GGAT 139: Safleoedd Diwydiannol De Cymru: Gwaith Cwmpasu.....	25
GGAT 140 Archaeoleg Arfordirol Gogledd-orllewin Gŵyr.....	26
GGAT 141 Arolwg Geoffisegol Cymunedol yn Hen Dre'r Mynydd, Blaenrhondda.....	27
GGAT 142 Aneidiadau yr Oes Haearn yng Nghymru: Cyhoeddiad.....	28
BLAENRAGLEN HYDREF 2015 — MAWRTH 2016	29
GGAT 1 Gwasanaethau Rheoli Treftadaeth Rhanbarthol.....	29
GGAT 100 Estyn Allan yn Rhanbarthol.....	29
GGAT 118 Cael Gafael ar Ddata sy'n Deillio o Waith Rheoli Cynllunio Archaeolegol.....	29
GGAT 136 Gwella Cofnod yr Amgylchedd Hanesyddol – Safleoedd Milwrol.....	29
GGAT 137 De-ddwyrain Cymru a'r Rhyfel Byd Cyntaf.....	30
GGAT 138 Safleoedd Canoloesol ac Ôl-ganoloesol Cynnar De-ddwyrain Cymru (c AD1100-AD1750): Hwsmonaeth.....	30
GGAT 139: Safleoedd Diwydiannol De Cymru: Gwaith Cwmpasu.....	30
GGAT 140 Archaeoleg Arfordirol Gogledd-orllewin Gŵyr.....	30
GGAT 141 Arolwg Geoffisegol Cymunedol yn Hen Dre'r Mynydd, Blaenrhondda.....	31
ADOLYGIAD ÔL-GLODDIO A CHYHOEDDIADAU	32
Prosiectau Posibl ar gyfer Cyllid wrth Gefn a Chynigion Prosiect Bras 2016 — 2017.....	32
ATODIAD 1 — Cynllun Grantiau Ymddiriedolaethau Archaeolegol Cymru 2014—2015: Atodlen 2: Y Targedau.....	33
ATODIAD 2 — Ystadegau Cynllunio 2014 — 2015.....	Error! Bookmark not defined.

ADOLYGIAD O BROSIECTAU CADW EBRILL 2014 — MAWRTH 2015

GGAT 1 Gwasanaethau Rheoli Treftadaeth Rhanbarthol

Mae'r rhestr o dasgau ar gyfer y prosiect hwn wedi'i threfnu dan bedwar prif bennawd:

- Gwybodaeth a chyngor i lywodraeth genedlaethol a lleol
- Gwybodaeth a chyngor yn deillio o brosiectau a ariennir gan Cadw
- Gwybodaeth a chyngor ar faterion eraill sy'n ymwneud â chadwraeth a'r amgylchedd
- Gwybodaeth a chyngor i aelodau'r cyhoedd a grwpiau cymunedol

A. Gwybodaeth a chyngor i lywodraeth genedlaethol a lleol

Mae'r Ymddiriedolaeth yn parhau i gyflenwi gwybodaeth, cyngor a chefnogaeth i Cadw ar faterion yn ymwneud â chyflwr yr amgylchedd hanesyddol. Yn y flwyddyn 2014–15 bu staff yr Ymddiriedolaeth yn ymchwilio i nifer o honiadau o niwed mewn safleoedd cofrestredig a nodweddion eraill yr amgylchedd hanesyddol y rhoddwyd gwybod inni amdanynt gan gysylltiadau lleol, gan anfon gwybodaeth ymlaen at Cadw pan oedd hynny'n briodol. Roedd y rhain yn cynnwys Ogorf Paviland, tirlithriad y tu mewn i ardal Heneb Gofrestredig Castell Pennard a niwed i Feddrod Siambrog Parc le Breos, Gŵyr. Bu staff yr Ymddiriedolaeth hefyd yn cynnal briff gwylio dan y prosiect hwn ar waith oedd yn cynnwys aflonyddu ar dwyni ger olion o'r Ail Ryfel Byd ar Dwyni Cynffig, ac yn cofnodi rhan o'r hen bont ym Mhen-y-bont ar Ogwr a ddatgelwyd yn ystod gwaith adeiladu, ill dau i Gyngor Bwrdeistref Sirol Pen-y-bont ar Ogwr.

Gwnaed trefniadau tua diwedd y flwyddyn ariannol i bedair Ymddiriedolaeth Cymru roi cyngor i Gyfoeth Naturiol Cymru ar geisiadau am ganiatâd morol uwchlaw'r marc distyll.

Dan nawdd y prosiect hwn, fe wnaethom ymateb i ymgynghoriadau Llywodraeth Cymru ar gynigion ar gyfer Cynllun Morol Cenedlaethol Cymru, Tirweddau sydd wedi'u Pennu, a mynychu cyfarfod rhanddeiliaid i drafod Cynllun Gweithredu Strategol newydd ar gyfer Mannau Addoli. Ar gyfer llywodraeth leol, fe wnaethom roi sylwadau ar wyriad Hawliau Tramwy ar gyfer Parc Cenedlaethol Bannau Brycheiniog, a Chynllun Rheoli AHNE Gŵyr. Parhaodd staff yr Ymddiriedolaeth i gynrychioli buddiannau'r amgylchedd hanesyddol ar amrywiaeth o bwyllgorau dan arweiniad awdurdodau lleol sy'n cwrdd yn rheolaidd, megis Grŵp Llywio Partneriaeth AHNE Gŵyr (Abertawe), grŵp cynghori ar reoli Castell a Pharc Cil-y-coed (Sir Fynwy), Fforwm Hanes a Threftadaeth Pen-y-bont ar Ogwr, Fforwm Treftadaeth Merthyr Tudful a Fforwm Treftadaeth Adeiledig Abertawe. Cynhaliwyd y Fforwm Treftadaeth Rhanbarthol blynyddol ym Merthyr Tudful ym mis Tachwedd, ac roedd yn cynnwys cyflwyniad ar y Bil Amgylchedd Hanesyddol gan Rick Turner. Mae cynrychiolaeth awdurdodau lleol ar y fforwm wedi bod yn symud yn raddol o swyddogion rheoli datblygu i swyddogion cadwraeth, a chan fod gan y swyddogion cadwraeth eisoes system o gyfarfodydd rheolaidd y mae'r Ymddiriedolaeth yn eu mynychu hefyd, penderfynwyd y bydd ein fforwm blynyddol yn rhoi'r gorau i gwrdd yn y dyfodol er mwyn osgoi unrhyw ddyblygu.

B. Gwybodaeth a chyngor yn deillio o brosiectau a ariennir gan Cadw

Mae gan yr Ymddiriedolaeth ymrwymiad rheolaidd i waith sy'n deillio o'r brosiectau Cymru gyfan ar Eglwysi Hanesyddol a safleoedd Eglwysig Canoloesol Cynnar, a phrosiect Caerleon Environs. Darparodd staff yr ysgrifenyddiaeth ar gyfer Pwyllgor Ymchwil Caerllion. Parhaodd staff hefyd i fod yn rhan o Bwyllgor Ymgynghorol Esgobaeth Abertawe ac Aberhonddu fel cynghorydd Archaeolegol Esgobaethol. Mae hyn yn cynnwys cyfarfodydd, ymgynghoriadau ac ymweliadau safle i asesu effaith newidiadau arfaethedig ac i roi cyngor i'r periglor a'r plwyfolion; yn ogystal â'r eglwysi cyn-Fictoraidd a arolygwyd yn rhan o'r prosiect Eglwysi Hanesyddol Cymru Gyfan yn y 1990au, gelwir arnom hefyd i asesu effeithiau ar sylfeini Fictoraidd. Buom hefyd yn bresennol mewn cyfarfod wyneb yn wyneb a chynhadledd ffôn ar gyfer y Panel Cerflunio Cymreig Canoloesol, sef olynnydd y

Pwyllgor Cenedlaethol ar gyfer Cofnodi a Diogelu Cerrig Arysgrifedig a Cherfluniau Carreg Canoloesol Cynnar, sydd yn awr hefyd yn derbyn unrhyw waith dilynol yn sgil prosiect Cerfluniau Eglwysig Canoloesol Morgannwg. Yn ystod y flwyddyn fe wnaethom weithio gydag Ysgrifennydd y Pwyllgor Ymgynghorol Esgobaeth ar gyfer Llandaf i ganfod cerrig arysgrifedig a cherfluniedig canoloesol cynnar yn eglwysi'r esgobaeth honno sydd mewn perygl, neu a allai fod. O ganlyniad i'r fenter hon, comisiynodd yr esgobaeth arbenigwr mewn cadwraeth cerrig i ymweld a rhoi adroddiad ar y cerrig hyn fel cam cyntaf mewn prosiect i'w cadw a'u cyflwyno i'r cyhoedd.

Mae'r prosiect Arolwg o Dirweddau Hanesyddol yn parhau i fod yn ffynhonnell fawr o ymholiadau gan y cyhoedd i'r Ymddiriedolaeth, ac rydym hefyd wedi ateb ymholiadau yn ymwneud â'r prosiect Ffyrdd a Vici Rhufeinig, y Safleoedd Eglwysig Canoloesol Cynnar, Arfordir, a llu o brosiectau eraill a ariannwyd yn y gorffennol gan Cadw.



PI 1 Melin Cwm-y-Pandy, Llangeinwyr

C. Gwybodaeth a chyngor ar faterion eraill yn ymwneud â chadwraeth a'r amgylchedd

Yn ystod y flwyddyn, darparodd yr Ymddiriedolaeth wybodaeth a chyngor ar yr amgylchedd hanesyddol i adrannau ac asiantaethau llywodraeth eraill, ac unigolion a chyrrff eraill. Mae'r gwaith achos ar gyfer cynllun amaeth-amgylcheddol Glastir yn cael ei gwmpasu gan Femorandwm Cydddealltwriaeth ag Is-adran Taliadau Gwledig Llywodraeth Cymru, ond mae Cadw'n cefnogi gwaith rheoli, datblygu ac adolygu'r cynllun dan y prosiect hwn. Bu'r Ymddiriedolaeth yn weithgar yn y maes hwn, gan fynychu'r cyfarfodydd cyswllt rheolaidd a drefnwyd rhwng tîm Glastir, Cadw ac Ymddiriedolaethau Archaeolegol Cymru, ac ymdrin hefyd ag ystod o faterion drwy gyfrwng e-bost. Oddi allan i Glastir, rydym yn parhau i ymateb i ymholiadau am yr effaith y bydd gweithrediadau coedwigaeth penodol a chynlluniau coetir yn eu cael ar yr amgylchedd hanesyddol, gan roi cyngor priodol. Cynhaliwyd ymgynghoriadau gyda Chyfoeth Naturiol Cymru ynghylch safleoedd archaeolegol o fewn coedwigaeth sydd angen cyngor rheoli treftadaeth. Roedd y rhain yn cynnwys

ymgyngoriadau ynghylch llwybr seiclo newydd arfaethedig drwy goetir Gethin ger Aberdâr a ffordd newydd arfaethedig ger Rheilffordd (SAM GM597) a chwarel Abersychan.

Yn ystod y flwyddyn bu cyfarfodydd pwyllgor partneriaeth a grŵp llywio Cronfa Dreftadaeth y Loteri Tirlun Gŵyr yn ffynonellau rhwydweithio cynhyrchiol er mwyn rheoli'r dirwedd hanesyddol ar Benrhyn Gŵyr, lle roeddem yn gallu cynnig cyngor yn anffurfiol ac mewn ffordd fwy strwythuredig. Roeddem mewn cysylltiad â thîm Asesiad o'r Effaith Amgylcheddol Llywodraeth Cymru a Chyngor Dinas Abertawe mewn perthynas ag achos posibl o dorri'r Rheoliadau AEA y rhoddwyd gwybod i ni amdano gan aelod o'r cyhoedd, ac fe wnaethom ddarparu gwybodaeth a chyngor i'r Weinyddiaeth Amddiffyn am waith cadwraeth i'r dyfodol yn Ardal Hyfforddi Caerwent. Rydym wedi ymateb ar faterion sy'n ymwneud â'r Ddeddf Cefn Gwlad a Hawliau Tramwy yn achos safleoedd penodol, ac ymholiadau eraill gan Swyddogion Hawliau Tramwy yn Sir Fynwy ac Abertawe ymhlith eraill. Fe wnaethom hefyd roi briff i Ymddiriedolaeth Natur Gwent ar gyfer briff gwyllo archaeolegol ar waith clirio ffosydd draenio ar Lefelau Gwent.

Yn yr amgylchedd morol, mae'r Ymddiriedolaeth yn parhau â'i hymwneud â Phartneriaeth Aber Afon Hafren a Chyd-bwyllgor Ymgynghorol Aber Afon Hafren, gan fynychu cyfarfodydd a fforwm blynyddol, ac mae'n rhoi mewnbwn i'r Adolygiad o Gynllun Rheoli'r Traethlin drwy Grŵp Arfordir Aber Hafren a Grŵp Peirianeg Arfordirol Bae Abertawe/Caerfyrddin.

D. Gwybodaeth a chyngor i aelodau'r cyhoedd a grwpiau cymunedol

Mae darparu gwybodaeth CAH i aelodau o'r cyhoedd yn parhau i fod yn rhan sylweddol o'r llwyth gwaith rheoli treftadaeth.

Bu i'r timau Rheoli Treftadaeth a CAH roi gwybodaeth a chyngor archaeolegol i unigolion a chymunedau yn y rhanbarth mewn perthynas â'u prosiectau a'u diddordebau. Yn ystod y flwyddyn gwnaed 232 o ymholiadau allanol o'i gymharu â 212 ar gyfer y flwyddyn flaenorol. Daeth y cynnydd yng nghyfanswm nifer yr ymgynghoriadau o'r sector fasnachol.

<i>Blwyddyn</i>	<i>Cyfanswm yr ymgynghoriadau a gyfeiriwyd at staff yr Ymddiriedolaeth</i>	<i>Masnachol</i>	<i>Cyhoeddus</i>	<i>Cyfanswm yr ymweliadau â'r Ymddiriedolaeth</i>
2014—2015	232 allanol 62 mewnol	171	123	9

Tabl 1 Ymholiadau Cofnod yr Amgylchedd Hanesyddol 2010–2015 (Nid yw'r rhain yn cynnwys ymgynghoriadau ar gyfer Cyngor Cefn Gwlad Cymru, y Diwydiant Coedwigaeth, a Chylfleustodau Cyhoeddus).

Mae'r ffigurau ar gyfer *Archwilio* hefyd yn dangos cynnydd yn nifer yr ymweliadau â'r wefan; mae'r ystadegau ar gyfer y cyfnod Ebrill 2014 hyd Fawrth 2015 yn dangos bod 14,101 o ymweliadau â'r dudalen hafan (www.archwilio.org.uk). Nifer yr ymwelwyr unigryw oedd 6,640, sy'n llai na'r 7,474 a gafwyd llynedd, ond sy'n cadarnhau ymweliadau dro ar ôl tro gan ddefnyddwyr.

<i>Blwyddyn</i>	<i>Ymweliadau â'r dudalen hafan www.archwilio.org.uk</i>	<i>Ymwelwyr unigryw â'r dudalen hafan www.archwilio.org.uk</i>	<i>Cyfanswm yr ymweliadau â thudalen hafan GGAT</i>	<i>Ymweliadau unigryw â thudalen hafan GGAT</i>	<i>% o ddefnyddwyr Archwilio sy'n ymweld ag ardal GGAT</i>
2014—2015	14,101	6,640	5,341	2,186	33%

Tabl 2 Ystadegau ar gyfer Gwefan Mynediad Cyhoeddus i CAH, Archwilio, 2011–2015

Ymweliadau nad ydynt yn ymwneud â Chofnod yr Amgylchedd Hanesyddol

Mae ymholiadau nad ydynt yn ymwneud â CAH yn cwmpasu ystod eang o bynciau, gan gynnwys ceisiadau am wybodaeth am brosiectau blaenorol a cheisiadau am gyngor rheoli. Ceir hefyd hysbysiadau am safleoedd newydd gan y cyhoedd o ganlyniad i arsylwadau a wnaed ganddynt ar y tir neu o Google Earth a LiDAR. Ymdriniwyd â'r rhain yn bennaf gan y tîm Rheoli Treftadaeth.

Yn sgil y cysylltiad â ffermwyr sydd yng nghynllun Glastir, neu'n ystyried ymuno ag ef, mae nifer o dirfeddianwyr wedi gofyn am, ac wedi cael, cyngor rheoli ychwanegol ac ymweliadau safle na ellid eu hariannu drwy Glastir. Bu i staff yr Ymddiriedolaeth ymweld â nifer o safleoedd mewn ymateb i geisiadau gan aelodau o'r cyhoedd. Roedd y rhain yn cynnwys Llanfair Discoed i wirio adroddiadau am safle angladdol a defodol cynhanes posibl, y canfuwyd yn y pen draw mai olion clawdd ôl-ganoloesol â wyneb carreg ydoedd, Parc Margam ar gais y Cyfeillion i gynghori ar sylfaen croes ganoloesol a nodweddion dŵr ôl-ganoloesol. Yng Nghwm Nash, lle mae gweddillion dynol yn parhau i gael eu herydu allan o wyneb y graig, gofynnwyd i ni ymweld unwaith eto, a buom hefyd yn ymchwilio i adroddiadau am ganfyddiadau tebyg yn Aberogwr, lle bu inni gofnodi mwy o weddillion dynol. Gwnaed ymweliadau eraill â safle melin Cwm-y-Pandy yn Llangeinwyr, yr Old Brewery, Reynoldston a Ballas Cottage, Stormy Down i archwilio a rhoi cyngor cadwraeth ar strwythurau ôl-ganoloesol, ac i archwilio olion o'r Ail Ryfel Byd yn Nociau'r Barri (ffyrdd caled ar gyfer byrddio llongau) a Pant, Merthyr Tudful (arysgrif ar graig naturiol; buom hefyd yn archwilio llinell atal gerllaw, yr adroddwyd arni yn sgil rhaglen ffotograffiaeth awyr Comisiwn Brenhinol Henebion Cymru).



PI 2 Llinell Atal, Gorsaf Pant, Merthyr Tudful

GGAT 43 Rheoli Cynllunio Archaeolegol Rhanbarthol a GGAT 92 Cefnogi Cynlluniau Datblygu Lleol

Ystadegau Cynllunio 2014–2015 (gweler Atodiad 2)

Mae'r gwasanaethau rheoli cynllunio archaeolegol a ddarperir ar ran Cadw yn ei gwneud hi'n ofynnol i'r Ymddiriedolaeth wneud asesiad cychwynnol o'r holl geisiadau cynllunio yn ein hardal

ddaearyddol ac i roi gwybod i'r awdurdodau cynllunio am gyfyngiadau archaeolegol cynigion, gan roi gwybodaeth ac argymhellion penodol ar y ffordd orau o weithredu sy'n angenrheidiol er mwyn diogelu buddiannau archaeolegol gan alluogi datblygiadau a ganiateir ar yr un pryd. Wedi hynny, a chyda'r adnoddau cyfun a ddarperir gan bob un o'r deuddeg awdurdod rhanbarthol, mae'r tîm wedi darparu cefnogaeth bellach, megis darparu gwybodaeth frifio archaeolegol ar gyfer asesiadau cyn penderfynu, cymeradwyo manylebau manwl a gyflwynwyd gan ddatblygwyr a monitro'r gwaith paratoi o'r cychwyn a'r gwaith maes i gynhyrchu'r adroddiad terfynol.

Mae ystadegau 2014–2015 ynghylch yr ymatebion i geisiadau cynllunio a wnaed gan y tîm, sy'n amrywio o argymell asesiadau pen desg a gwerthusiadau maes ymwithiol yn y cyfnod cyn penderfynu ar geisiadau cynllunio hyd at atodi amodau archaeolegol addas ar ganiatâd cynllunio, wedi'u cynnwys fel atodiad.

Yn 2014–2015 cafwyd cynnydd o 9.38% yn nifer y ceisiadau a gofrestrwyd gan yr Awdurdodau Cynllunio Lleol yn ne-ddwyrain Cymru, o 13,324 i 14,574. Mae'r flwyddyn wedi dangos cynnydd bychan yn nifer y ceisiadau lle darparwyd cyngor manwl ar gyfer gwaith archaeolegol, 489 o'i gymharu â 480. Roedd y cyngor manwl hwn yn cynnwys 5 lle gwnaethom wrthwynebu'r datblygiad arfaethedig ar y sail y byddai'n cael effaith annerbiniol ar yr adnodd archaeolegol, yr un fath â'r llynedd, a gostyngiad o 118 i 66 cais lle gwnaethom gynghori'r Awdurdod Cynllunio Lleol y byddai angen i'r ymgeisydd ddarparu gwybodaeth ychwanegol am effaith y datblygiad arfaethedig ar yr adnodd archaeolegol cyn penderfynu ar y cais cynllunio. Cafwyd cynnydd o 61 yn nifer y ceisiadau lle gwnaethom argymell y dylid atodi amodau i'r caniatâd cynllunio yn ei gwneud hi'n ofynnol i waith archaeolegol gael ei wneud, o 362 i 423. Gellir rhannu'r amodau hyn yn dri math: y rhai sy'n gofyn am raglenni archwilio archaeolegol (megis cloddiadau, briffiau gwyllo dwys), y cafwyd 201 ohonynt (124 yn y flwyddyn flaenorol); y rhai lle mae'n ofynnol cynnal briff gwyllo archaeolegol yn ystod y datblygiad, sef 137 (153); a'r rhai lle mae'n ofynnol cofnodi adeiladau a strwythurau, sef 85 (92). Mae'r adran wedi ymwneud hefyd â 21 apêl cynllunio, gan ddarparu gwybodaeth a chynghor ysgrifenedig i Arolygiaeth Gynllunio Llywodraeth Cymru.

Asesiadau Sgrinio a Chwmpasu o'r Effaith Amgylcheddol

Mae Rheoliadau Cynllunio Gwlad a Thref (Asesu Effeithiau Amgylcheddol) (Cymru a Lloegr) 1999 yn ei gwneud hi'n ofynnol i ddatblygwyr ymgynghori ag Awdurdodau Cynllunio Lleol ynghylch a oes angen cyflwyno Asesiad o'r Effaith Amgylcheddol gyda chais cynllunio ar gyfer datblygiadau mawr (sgrinio). Os bernir bod angen asesiad o'r fath, gallant wneud cais i'r materion y mae angen i'r asesiad eu cwmpasu gael eu hamlinellu gan yr Awdurdod Cynllunio Lleol a chytuno ar fethodoleg ar gyfer yr astudiaeth (cwmpasu).

Mae nifer y datblygiadau ar raddfa fawr sy'n cael eu cynnig yn ne-ddwyrain Cymru, yn enwedig o ran cynhyrchu ynni adnewyddadwy, gan gynnwys tyrbinau gwynt ac araeau o baneli fffotofoltäig ar raddfa fawr (lle mae'n bosib ein bod wedi cyrraedd uchafbwynt gan fod y tariff wedi'i ddileu) wedi disgyn rhyw fymryn yn 2014–15 ac fe wnaethom roi sylwadau ar 65 o geisiadau sgrinio (77 y llynedd) a 21 o ymgynghoriadau cwmpasu (23 y llynedd) yn ystod y flwyddyn.

Effeithiau datblygiadau mawr

Mae nifer o brosiectau datblygu cymhleth ar raddfa fawr yn dal i gael eu cychwyn yn ne-ddwyrain Cymru ac mae'r Ymddiriedolaeth yn parhau i fuddsoddi amser ac ymdrechion sylweddol yn sicrhau bod yr amgylchedd hanesyddol yn cael ei ystyried yn ofalus yn ystod y broses gynllunio a bod mesurau lleddfu, gan gynnwys cadwraeth *in situ* a chloddio, yn cael eu cynnwys yn y datblygiadau hyn. Eleni mae'r datblygiadau hyn wedi cynnwys, yn enwedig, cynnydd gyda'r Prosiectau Seilwaith o Arwyddocâd Cenedlaethol gan gynnwys y Môr-lynnoedd Llanw arfaethedig ar gyfer Abertawe, Caerdydd a Chasnewydd, yn ogystal â chyfleusterau cynhyrchu pŵer ym Mhort Talbot.

Cyfleustodau

Mae'r Ymddiriedolaeth wedi parhau i ddarparu cyngor i'r cwmnïau cyfleustodau ar effaith eu gwaith ar yr adnodd archaeolegol; ymgynghorwyd â ni ar 184 o gynigion yn 2014–2015 (229 yn 2013–2014). Yn dilyn ein cyngor, mae monitro archaeolegol ar rai o'r datblygiadau hyn wedi arwain at nifer o fuddiannau amgylchedd hanesyddol yn cael eu cofnodi. Mae'n bosibl bod y cwmp yn sgil rhaglenni moderneiddio'n cael eu cwblhau, ond rydym yn ymwybodol o nifer o brosiectau telegyfathrebu lle nad ymgynghorwyd â ni a lle byddai mesurau lleddfu archaeolegol wedi bod yn ofynnol.

Cynlluniau Datblygu Lleol

Yn ystod y flwyddyn, cafodd Cynllun Datblygu Lleol Casnewydd ei fabwysiadu, a chafodd un Bro Morgannwg ei gyflwyno i Lywodraeth Cymru. Mae'r Ymddiriedolaeth wedi rhoi mewnbwn ar ddatblygiad y cynlluniau hyn; er na fynychwyd yr un cyfarfod eleni, rhoddwyd cyngor ar effaith datblygu ar yr adnodd archaeolegol yng nghyswllt tir y cynigiwyd ei ddyrannu yn y cynlluniau. Rhoddwyd sylwadau ar Safleoedd Ymgeisiol Diwygiedig Amgen ar gyfer Caerffili ac Abertawe, a darparwyd ymatebion i ymgynghoriadau ar Newidiadau yn Deillio o Faterion sy'n Codi / Atodlenni Newidiadau â Ffocws ar gyfer Caerdydd, Casnewydd, Castell-nedd Port Talbot a Bro Morgannwg. Yn ne-ddwyrain Cymru mae naw Cynllun Datblygu Lleol wedi'u mabwysiadu bellach ac mae gwaith wedi parhau ar ddatblygu'r pedwar arall, gyda rhai Bro Morgannwg, Abertawe, Caerdydd a Chastell-nedd Port Talbot yn dal i fod ar y gweill.

GGAT 100 Estyn Allan yn Rhanbarthol

Amcan sefydlu Ymddiriedolaeth Archaeolegol Morgannwg-Gwent oedd hyrwyddo addysg y cyhoedd ym maes archaeoleg. Mae hyn wedi'i gorffori yn ein Herthyglau Cymdeithasu a bu'n sail i waith yr Ymddiriedolaeth ers ei sefydlu ym 1976. Mae'r Ymddiriedolaeth yn chwarae rhan weithgar o ran darparu cyfleoedd amrywiol i'r cyhoedd ymwneud ag archaeoleg, a rhai ohonynt yn cael eu cefnogi gan Cadw.



PI 3 Ymgysylltu â'r Cyhoedd yng Nghastell Ystumllwynarth a Chastell Cyfarthfa

Gadawyd ein cynigion prosiect yn ddigon hyblyg i ni allu cynnwys gwasanaethau dan arweiniad defnyddwyr yn ein darpariaeth. Rydym yn adrodd arnynt dan brif benawdau ein rhaglen estyn allan, gydag amcanion penodol ar gyfer y flwyddyn wedi'u hamlygu yn yr adran briodol.

Trefnu digwyddiadau yn rhan o Wyl Archaeoleg Cyngor Archaeoleg Prydain 2014. Gwnaed trefniadau i barhau â phartneriaethau blaenorol â Chyngor Sir Fynwy a Chyngor Dinas a Sir Abertawe, ac i ganfod lleoliad newydd ar gyfer ein prif ddigwyddiad blaenllaw, mewn ardal o amddifadedd cymdeithasol yn ddefnyddol.

Eleni cynhaliwyd ein prif ddigwyddiad blaenllaw ym Merthyr Tudful yn hytrach nag yn Abertawe fel yn y blynyddoedd diwethaf, a chafodd hwn ei drefnu ar y cyd â'r cyngor yn rhan o'u gweithgareddau dan y cynllun SHARE. Rhoddodd stondin yr Ymddiriedolaeth wybodaeth oedd yn canolbwyntio ar archaeoleg y gwaith haearn lleol yn ogystal â gweithgareddau i blant, ac roedd yr elfen hanes byw yn cynnwys coginio Rhufeinig a'r grŵp ail-greu canoloesol Meibion y Ddraig. Roedd y mewnbwn lleol eleni yn canolbwyntio ar greffttau traddodiadol. Yn Abertawe fe wnaethom gydweithredu â Chyngor Dinas Abertawe a Chyfeillion Castell Ystumllwynarth ar ddigwyddiad yn y castell, gan ddarparu cyfle i gydio mewn canfyddiadau, gweithgareddau i blant a gwybodaeth am gloddiad cymunedol 2009-2010; yn Amgueddfa Abertawe fe wnaethom gynnal gweithdy ar y thema 'Bywyd cyn siopa' i roi profiad ymarferol i deuluoedd o greffttau cynhanes. Peth arall a gafodd ei ailadrodd o'r flwyddyn flaenorol oedd y digwyddiad llwyddiannus 'Byw yng Nghil-y-coed yn yr Oes Efydd', a drefnwyd gan yr Ymddiriedolaeth ar y cyd â Chyngor Sir Fynwy, gan gynnwys arddangosfeydd o ganfyddiadau'r Oes Efydd ac arddangosiadau nyddu, gwehyddu a chrefftau tecstilau eraill cynhanes. Ar gais gwasanaeth Amgueddfeydd Sir Fynwy fe wnaethom hefyd ddarparu dau weithdy ar yr Oesoedd Canol, un yn Amgueddfa Cas-gwent yn canolbwyntio ar fywyd yn Abaty Tyndyrn a'r llall yn Amgueddfa'r Fenni yn ymwneud â bwyd a dillad.

Cydweithredu â Cadw mewn digwyddiad neu ddigwyddiadau ar gyfer yr Ŵyl Archaeoleg yn Abaty Castell-nedd a, gobeithio, mewn lleoliadau eraill lle nad yw'r trefniadau wedi'u gwneud eto.

Bu'r Ymddiriedolaeth yn cymryd rhan mewn digwyddiadau dan arweiniad Cadw yng Nghastell-nedd gan ddarparu gweithgareddau i blant, yn cynnwys gweithdy plethwaith a chlai poblogaidd iawn, ffug-gloddiad ac arddangosiad o sut roedd draen mynachaid yn gweithio; cafodd llawer o'r deunydd oedd ar gael yma ei aildefnyddio o weithdy Abaty Tyndyrn yng Nghas-gwent. Roedd ein harddangosfeydd yn canolbwyntio ar raglen gymunedol y flwyddyn flaenorol yn Abaty Castell-nedd. Roedd ymgynghoriadau CAH ar gael, ond ni fuont yn boblogaidd ymhlith cynulleidfia a oedd, eleni, yn cynnwys teuluoedd ifanc yn bennaf.

Mewn digwyddiadau estyn allan eraill, bu i staff yr Ymddiriedolaeth hefyd fynychu'r Eisteddfod Genedlaethol, sioe amaethyddol Gŵyr, ffair dreftadaeth yn Nowlais wedi'i rhedeg gan lyfrgell Dowlais yn rhan o Drysau Agored, a gŵyl amgylcheddol yng ngwarchodfa natur Coed yr Esgob, Caswell, Abertawe, lle ategwyd ein stondin gan deithiau i weld olion capel a ffynnon sanctaidd San Pedr sydd dafliad carreg o'r warchodfa natur.



PI 4 Ymgysylltu â'r Cyhoedd: Yr Eisteddfod Genedlaethol, Llanelli ac Abaty Castell-nedd

Mynychodd staff yr Ymddiriedolaeth gyfanswm o 12 digwyddiad yn 2014–2015, pob un ohonynt yn cael ei hwyluso gyda chyllid Cadw o ryw fath, ac roedd chwarter ohonynt mewn neu gerllaw ardaloedd Cymunedau yn Gyntaf. Cafwyd 3,921 o ymwelwyr, gyda 1,864 ohonynt yn mynychu digwyddiadau oedd yn gysylltiedig â Cymunedau yn Gyntaf.

Sgyrsiau a theithiau cerdded tywys, yn ymgorffori ein nod penodol sef:

Gweithio gyda Cadw, a chyrrff eraill megis Parc Cenedlaethol Bannau Brycheiniog, Cyfeillion Parc Margam, Arfordir Treftadaeth Morgannwg a Chanolfan Groeso y Mwmbwls er mwyn datblygu rhaglenni ar y cyd o deithiau cerdded a theithiau ar feic i hybu agenda lechyd a Ffitrwydd Llywodraeth Cymru.

Trefnwyd rhaglen lawn o sgyrsiau a theithiau cerdded tywys ar gyfer y flwyddyn. Mae mwyafrif y sgyrsiau'n cael eu cynnal yn y gaeaf a'r teithiau cerdded yn yr haf.

Rhodddwyd chwech ar hugain o sgyrsiau i gymdeithasau ac aelodau eraill o'r cyhoedd gan yr Ymddiriedolaeth yn ystod y flwyddyn ariannol, gyda chefnogaeth Cadw drwy'r prosiect estyn allan, Arfordir a'r prosiectau Rhyfel Byd Cyntaf. Roedd y cynulleidfaoedd yn cynnwys cymdeithasau hanes lleol, grwpiau myfyrwyr, grwpiau eglwys ac elusennol a changhennau o Brifysgol y Drydedd Oes; rhodddwyd tair o'r sgyrsiau yn rhan o'n darpariaeth o wybodaeth i grwpiau cymunedol a threftadaeth sy'n ystyried ymwneud â rhaglenni archaeoleg cymunedol.



PI 5 Teithiau Tywys: Porth Eionon, Gŵyr a Hen Dre'r Mynydd, Blaenrhondda

Cafodd deuddeg o'r tair taith gerdded ar ddeg a ddarparwyd gan yr Ymddiriedolaeth yn ystod y flwyddyn ariannol eu hariannu drwy'r rhaglen estyn allan ranbarthol. Roedd ein partneriaid ar gyfer y rhain yn cynnwys Parc Cenedlaethol Bannau Brycheiniog, Canolfan Groeso y Mwmbwls a Chymdeithas y Cerddwyr. Cafodd rhai eu cynnal ar y cyd â gwyliau fel Taith Gerdded Fawr Cymru, yr Ŵyl Archaeoleg, Gŵyl Geopark Parc Cenedlaethol Bannau Brycheiniog, Gŵyl Gerdded Penrhyn Gŵyr a Drysau Agored.

(i) Teithiau cerdded a theithiau beic

Nifer y teithiau cerdded a'r teithiau beic yn y rhaglen estyn allan dan nawdd Cadw a phrosiectau eraill a ariennir gan Cadw = 12, nifer y rhai fu'n cymryd rhan = c178

Cyfanswm nifer y rhai fu'n cymryd rhan mewn teithiau cerdded a theithiau beic = c353, gyda c186 o'r rheini yn ymwneud â theithiau cerdded yn neu gerllaw ardaloedd Cymunedau yn Gyntaf.

(ii) Sgyrsiau

Nifer y sgyrsiau yn y rhaglen estyn allan a phrosiectau eraill a noddir gan Cadw = 28

Cyfanswm nifer y rhai fu'n bresennol mewn sgyrsiau = c930, gydag 89 o'r rheini'n mynychu sgyrsiau yn neu'n union gerllaw ardaloedd Cymunedau yn Gyntaf.

Llunio a rhoi ar-lein un neu ddwy o daflenni ar gyfer teithiau cerdded neu feicio hunandywys â thema amgylchedd hanesyddol. Rhan o nod hyn fydd profi'r farchnad a

gweld a oes galw am y math hwn o ddeunydd, y gellid ei ymestyn yn y blynyddoedd sydd i ddod.

Lluniwyd dwy daith feicio treftadaeth i'w lawrlwytho a dwy daith gerdded treftadaeth i'w lawrlwytho. Cafodd y ddwy daith feicio ac un o'r teithiau cerdded eu rhoi ar-lein; nid oeddem wedi gallu canfod profwr addas ar gyfer y daith gerdded arall cyn diwedd y flwyddyn ariannol.

Arddangosfeydd a thafleini, yn ymgorffori ein nodau penodol sef: Cynllunio a gwneud baner 'pop-up' i'w defnyddio mewn digwyddiadau i hyrwyddo gweithgareddau estyn allan GGAT; a Chynllunio tafleini i hyrwyddo gweithgareddau estyn allan GGAT i'w dosbarthu mewn digwyddiadau.

Cafodd y faner ei chwblhau mewn pryd ar gyfer yr Ŵyl Archaeoleg, ac mae wedi cael ei defnyddio ar gyfer digwyddiadau yn rheolaidd ers hynny. Y bwriad ar gyfer y tafleini cysylltiedig, sy'n ymgorffori'r un nodweddion cynllunio, yw eu llungopio fel y gellir diweddarau manylion y gweithgareddau'n rhwydd.

Hyrwyddo arddangosfeydd a thafleini sy'n bodoli eisoes i gynulleidfa ehangach.

Mae tafleini ac arddangosfeydd eraill a gynhyrchwyd gan yr Ymddiriedolaeth wedi cael eu darparu mewn digwyddiadau gan ddibynnu ar eu perthnasedd i'r pynciau oedd yn cael eu hyrwyddo, a lle bo modd wedi cael eu dosbarthu hefyd mewn sgysiaua a theithiau cerdded tywys. Yn ystod y flwyddyn bu inni allu manteisio ar rwydwaith dosbarthu Cyngor Bwrdeistref Sirol Merthyr Tudful er mwyn dosbarthu ein taflen ar Dirwedd Hanesyddol Merthyr ar y cyd â deunydd hyrwyddo treftadaeth a gynhyrchwyd gan y cyngor.

Estyn allan trwy gyfrwng gwefan GGAT, gan ymgorffori ein nodau penodol canlynol: Diweddarau'r wybodaeth a ddarperir ar wefan yr Ymddiriedolaeth. Bydd gwybodaeth am brosiectau newydd, yn cwmpasu gwaith a wnaed i Cadw yn 2013—14, yn cael ei darparu yn adran Adolygiad Hanner Blynyddol tudalennau Cadw.

Cafodd Adolygiad Hanner Blynyddol 2014 ei lwytho i wefan yr Ymddiriedolaeth. Crëwyd dau flog newydd, ar gyfer prosiectau Tirwedd Gŵyr a'r Ty Coch, y ddau ohonynt wedi'u hariannu o ffynonellau ar wahân i Cadw. Mae'n parhau i fod yn wir mai'r cyfryngau cymdeithasol yw'r dull arferol o roi gwybod i ymwelwyr gwe am wybodaeth newydd. Yn ystod y flwyddyn, postiwyd 450 o eitemau ar Facebook, postiwyd 9 stori newyddion ar Blogger, Wordpress, Tumbler a LinkedIn, a lluniodd yr Ymddiriedolaeth 188 o negeseuon Twitter, yn ogystal ag ail-drydar eitemau y disgwyliid iddynt fod o ddi-ddordeb i'n dilynwyr. Cafodd ein gwefan 19,621 o olygon gyda 9,741 o sesiynau yn dangos cynnydd o 61.64% yn nifer yr ymwelwyr newydd. Arweiniodd ein tudalennau Facebook at y niferoedd canlynol o bobl yn eu 'hoffi': GGAT: Gwe = 223, Ymddiriedolaeth Archaeolegol Morgannwg-Gwent = 630 a GGAT Arfordir = 220.

Archaeoleg gymunedol, yn ymgorffori ein nod penodol canlynol: Darparu cyngor fel ymateb cychwynnol i ymholiadau am brosiectau Archaeoleg Gymunedol posibl.

Bu'n rhaid gohirio elfen derfynol un o'r targedau ar gyfer rhaglen estyn allan y flwyddyn flaenorol tan fis Ebrill yn sgil amgylchiadau y tu hwnt i reolaeth yr Ymddiriedolaeth, sef cynnal cyfres o gyfarfodydd i rymuso unigolion a chyrrff mewn ardaloedd Cymunedau yn Gyntaf i godi arian ar gyfer prosiectau archaeoleg a threftadaeth cymunedol. Cynhaliwyd cyfarfodydd mewn un lleoliad yng Nghasnewydd a dau yn Rhondda Cynon Taf, a drefnwyd ar y cyd â'r trefnwyr Clwstwr perthnasol; mynychwyd hwy gan gyfanswm o 17 o bobl. Arweiniodd hyn at inni ddarparu cefnogaeth i un grŵp adnoddau lleol i roi ynghyd gynllun cadwraeth ar gyfer eu capel ac i wneud cais am nawdd. Daethom i'r casgliad fod angen i unrhyw fenter debyg yn y dyfodol gael ei rhagflaenu gan waith mwy dwys i feithrin ymwybyddiaeth trigolion ardaloedd o'r fath bod ganddynt dreftadaeth leol y gellid ei defnyddio er elw gan ddefnyddio technegau archaeolegol. Yn y cyd-destun hwn, rydym yn nodi bod gwerth pum mlynedd o waith meithrin ym Merthyr Tudful gan yr Ymddiriedolaeth, drwy

gynnal nifer o gloddiadau uchel eu proffil ac fel aelod o Fforwm Treftadaeth Merthyr Tudful, yn dechrau dwyn ffrwyth o'r diwedd.

Yn ystod y flwyddyn, derbynasom nifer o geisiadau gan unigolion oedd eisiau cymryd rhan mewn unrhyw gyfleoedd gwirfoddoli y gallem fod yn eu cynnal yn barod. Yn wahanol i'r grwpiau Arfordir sy'n bodoli eisoes (yr adroddwyd arnynt mewn man arall) oedd wedi cael eu grymuso drwy weithio gyda ni ar y prosiect hwnnw, nid oedd unrhyw gysylltiadau newydd yn teimlo eu bod mewn sefyllfa i arwain o ran sefydlu rhywbeth eu hunain. Fe wnaethom, fodd bynnag, baratoi cynllun prosiect diwygiedig ar gyfer Ymddiriedolaeth Ddatblygu y Mwmbwls ar gyfer prosiect arfaethedig ar Fryn y Mwmbwls, sy'n cael ei drafod ers 2011.

Addysg yn ymgorffori ein nod penodol o roi ynghyd gyfres o gasgliadau cydio mewn canfyddiadau i'w defnyddio mewn digwyddiadau, ac i'w benthyg i ysgolion.

Crëwyd casgliadau cydio mewn canfyddiadau ar gyfer y cyfnodau cynhanes a chanoloesol, i'w defnyddio yn y lle cyntaf yn y digwyddiadau ar thema'r cyfnod priodol a gynhaliwyd yn ystod yr Ŵyl Archaeoleg ym Mynwy ac Abertawe. Yna lluniwyd taflenni ffeithiau i'w cynnwys yn y blwch canoloesol fel y gellid ei anfon i ysgolion sy'n cysylltu â ni eisiau rhyw fath o gyflwyniad archaeolegol. Mae'r taflenni ffeithiau yn cwmpasu gwybodaeth gyffredinol am grochenwaith a deunyddiau adeiladu canoloesol, a hefyd yn rhoi manylion am y darnau penodol yn y casgliad; mae'r taflenni gwybodaeth blaenorol hefyd wedi'u rhoi ar y wefan ynghyd â thafenni ffeithiau am fywyd mynachaid a ddatblygwyd ar gyfer digwyddiadau abatai Tyndyrn a Chastell-nedd. Penderfynwyd na ellid anfon y casgliad cynhanes allan ar ei ben ei hun, gan fod y prif ddarnau sydd o ddiddordeb yn dod o ardal rynglanw Bae Abertawe a bod angen eu cadw'n ddwrlawn.

Bu i ddau ddisgybl ysgol ym mlwyddyn 10 dreulio wythnos ar leoliad gwaith gyda'r Ymddiriedolaeth, gydag un ohonynt hefyd yn cynorthwyo â digwyddiad yr Ŵyl Archaeoleg yng Nghyfarthfa. Bu i hyn ddarparu cyfanswm oriau profiad gwaith o 77 awr. Bu i naw myfyriwr mewn addysg uwch, ar brofiad gwaith ffurfiol neu'n gwneud gwaith gwirfoddol heb ei achredu, wneud 728 awr o brofiad gwaith rhyngddynt. Bu i staff yr Ymddiriedolaeth hefyd roi cyflwyniadau i 130 o blant a chefnogwyr yn eu hystafelloedd dosbarth, gyda 72% o'r rheini o ardaloedd Cymunedau yn Gyntaf.

Nifer y digwyddiadau a gynhaliwyd a/neu a fynychwyd gan staff yr Ymddiriedolaeth	49	49
Nifer y rhai fu'n cymryd rhan/a fynychodd y digwyddiadau		
	Sgyrsiau	930
	Teithiau cerdded	353
	Mynychu digwyddiadau eraill	3,921
Nifer ac oriau gwirfoddolwyr	133 / 1662	
	Nifer y gwirfoddolwyr	126
	Oriau a gyfrannwyd	2,465
Nifer y mynychwyr lle mae'r brif gynulleidfa mewn ardaloedd o amddifadedd lluosog 3 / 85		
	Nifer y mynychwyr	1,864
Gweithgareddau/ac oriau profiad gwaith, hyfforddiant ac ati	33 / 903	
	Nifer y rhai fu'n cymryd rhan	8
	Oriau a gyfrannwyd	805

Tabl 3 Ystadegau ymgysylltu â'r cyhoedd Ymddiriedolaeth Archaeolegol Morgannwg-Gwent sy'n ymwneud â dangosyddion perfformiad a ddiffiniwyd ar gyfer y flwyddyn ariannol 2014–15 (gan eithrio rhyngweithio digidol).

GGAT 103 Arfordir Morgannwg-Gwent



Pl 6 Gwirfoddolwyr Arfordir yn cofnodi tyllau prawf yn Nhwyni Cynffig

Mae pumed flwyddyn – blwyddyn olaf – y gwaith ar y prosiect wedi tanlinellu'r cyfraniadau gwerthfawr y mae'n eu gwneud i'n dealltwriaeth o dreftadaeth arfordirol Morgannwg a brwdfrydedd ac ymroddiad ei wirfoddolwyr.

Ym Mlwyddyn 5 gwelwyd mwy o barodrwydd gan y grwpiau i drefnu a chynnal gwaith maes yn annibynnol, gan ddangos hyder yn eu sgiliau a'u galluoedd eu hunain a'r technegau y mae'r prosiect wedi'u dysgu iddynt. Mae'r gwaith a wnaed gan nifer o'r grwpiau Arfordir eleni yn dangos yn glir eu proffesiynoldeb cynyddol, gyda'r grwpiau nid yn unig yn dewis gwneud eu gwaith maes eu hunain, ond hefyd eisiau deall y gweithdrefnau cywir y mae angen iddynt eu cwblhau cyn y gellir gwneud hyn, megis cael caniatâd y perchennog tir a dysgu sut i ysgrifennu cynigion prosiect hyd at gyhoeddi eu canfyddiadau yn y pen draw.

Gellir gweld yr ymdeimlad cynyddol hwn o 'rymuso' yn glir yng Nghymdeithas Archaeoleg Llanilltud Fawr, sydd newydd gael ei chreu. Mae'r grŵp hwn, a ffurfiwyd o aelodau grŵp Arfordir Llanilltud a'r Gymdeithas Hanes Leol, wedi datblygu o awydd cryf ymhlith y gwirfoddolwyr i ddefnyddio'r wybodaeth a'r fethodoleg oedd

yn deillio o'r prosiect a'u trawsleoli o'r rhanbarth arfordirol i ardal gyfan Llanilltud Fawr. Mae'r gymdeithas ar hyn o bryd yn y broses o gynnal archwiliad o'r holl safleoedd hysbys sydd wedi'u cofnodi ar CAH. Cynhaliwyd gweithdai hyfforddi i ddangos sut i ddefnyddio GPS a sut i ddefnyddio graddfa mewn ffotograffau. Maent hefyd wedi addasu ffurflenni Arfordir er mwyn bodloni eu hanghenion. Gellir ystyried yr holl weithgarwch uchod yn enghraifft glir o lwyddiant y prosiect a'i fethodoleg.

Mesur arall o lwyddiant y prosiect yw'r rhwydwaith o wirfoddolwyr sydd wrthi'n brysur yn ymweld â'r arfordir ac yn monitro'i dreftadaeth. Mae adroddiadau diweddar o niwed i safleoedd yn Paviland, yr Halendy ym Mhorth Einon a Chastell Pennard oll wedi dod gan wirfoddolwyr Arfordir. Mae gwirfoddolwyr hefyd wedi darparu gwybodaeth i Gyfoeth Naturiol Cymru, gan gofnodi'r erydu arfordirol helaeth a ddigwyddodd cyn Nadolig 2014 ar hyd Arfordir Treftadaeth Bro Morgannwg. Bu i'r cyfryngau newydd barhau i chwarae rhan bwysig wrth ddarparu cydlyniant, cyfnewid gwybodaeth a chyfathrebu â chynulleidfa ehangach. Cafodd y tudalennau gwe eu diweddarau, gyda newidiadau i'r diwyg cyffredinol, i'r oriel ac i'r adnoddau y gellir eu lawrlwytho. Crëwyd hefyd ganllawiau ar ddefnyddio cyfryngau cymdeithasol ar gyfer y prosiect, ac maent yn cynnwys canllawiau ar y gwahanol fathau o wefannau/rhaglenni sy'n cael eu defnyddio a sut i ddefnyddio pob gwefan/rhaglen. Gobeithiwn, drwy ddarparu'r wybodaeth hon a gwneud cyfryngau cymdeithasol yn llai brawychus, y ceir cynnydd yn nefnydd gwirfoddolwyr o'r safleoedd hyn.

Mae ffrydiau cyfryngau cymdeithasol Arfordir wedi parhau i fod yn boblogaidd, a chânt eu defnyddio i hysbysebu teithiau cerdded, postio ffotograffau, gofyn cyngor cyffredinol ac i hysbysebu prosiectau eraill sy'n cael cymorth grant gan Cadw.

Ym Mlwyddyn 5 gwnaed y penderfyniad i brynu trwydded addysgol ar gyfer y meddalwedd prosesu ffotogrametrig Agisoft Photoscan (<http://www.agisoft.com/>). Mae'r meddalwedd hwn yn defnyddio delweddau digidol i gynhyrchu data gofodol 3D. Cafodd y syniad o ddechrau cofnodi safleoedd archaeolegol ar hyd yr arfordir a chreu modelau 3D digidol ei gynnig wrth gloddio'r llong ar draeth Llangynydd, gan fod rhai gwirfoddolwyr a fyddai wedi hoffi bod yn bresennol wedi methu bod oherwydd afiechyd, oed neu allu corfforol. Bu i'r ffaith fod gwirfoddolwyr parod wedi'u heithrio o'r gwaith maes arwain at gwestiynau ynghylch sut orau y dylid caniatáu i wirfoddolwyr nad ydynt yn bresennol werthfawrogi'r archaeoleg sy'n cael ei dadorchuddio a'i chofnodi. Ystyriwyd bod creu modelau 3D y gellir eu chwilio yn un ateb i'r broblem hon. Mae'r modelau'n cael eu llwytho i Verold a gellir naill eu gweld drwy eu hap neu wefan (<https://www.verold.com/>) neu ar wefan Arfordir.



PI 7 Gwirfoddolwyr Arfordir yn cofnodi llongdrylliad ar draeth Llangynydd, Gŵyr

Fodd bynnag, cafwyd problemau hefyd. Ym mlwyddyn 5 gwelwyd cwmp drammatig yn y data sy'n cael ei ddychwelyd gan y grwpiau. Roedd adborth yn rhestru'r amrywiol resymau, ac mae'r rhain yn amrywio o grwpiau'n ymwneud â'u prosiectau annibynnol eu hunain ac felly ddim yn ymweld â'r rhan o'r arfordir oedd wedi'i dyrannu iddynt, gwirfoddolwyr yn teimlo eu bod wedi cwmpasu'r adnodd archaeolegol yn barod a ddim yn gweld unrhyw reswm dros fynd yn ôl i adrodd ar y safleoedd hyn eto, i faterion yn ymwneud â chynnwys demograffig y grwpiau, â gwirfoddolwyr ddim yn gallu mynd ati i ymweld â'r ardal arfordirol mwyach.

Codwyd materion hefyd ynghylch y pwyslais yng nghynllun y prosiect ar recriwtio gwirfoddolwyr/grwpiau newydd gan dybio ar yr un pryd y byddai grwpiau sy'n bodoli eisoes yn gwbl hunangynhaliol wedi'r flwyddyn gyntaf. Roedd rhai gwirfoddolwyr a grwpiau'n teimlo bod GGAT wedi eu creu, wedi darparu cefnogaeth a hyfforddiant cychwynnol iddynt ac yna wedi troi cefn arnynt, wrth i'r prosiect symud ar hyd yr arfordir. Roedd y teimladau hynny'n cryfhau os oedd y

grwpiau'n gweld yr hyfforddiant/gwaith maes yr oedd y grwpiau Arfordir newydd yn eu cael ac nad oedd hynny'n adlewyrchu eu profiad eu hunain.

Beth, felly, yw'r ffordd orau o fynd i'r afael â'r materion hyn a meithrin gwaddol y prosiect? A fyddai gwell defnydd o gyfryngau cymdeithasol, e-byst ac, yn bwysicaf oll, cyswllt wyneb yn wyneb yn helpu? Yr hyn sydd wedi deillio o'r sesiynau adborth gyda'r grwpiau yw nad yw'n ddigon i ymgysylltu ag aelodau a gwirfoddolwyr newydd yn barhaus ac annog pobl i gymryd rhan yn y prosiect. Mae gan y gwirfoddolwyr sydd eisoes yn gweithio ar y prosiect gorff sylweddol o wybodaeth leol a hanes am archaeoleg yr ardal. Os nad ydym am golli'r ewyllys da a'r wybodaeth hon rhaid bod systemau ar waith a mwy o amser yn cael ei neilltuo i ryngweithio'n barhaus a rhoi cefnogaeth i grwpiau sy'n bodoli eisoes. Mae gwell defnydd o gyfryngau cymdeithasol ac, yn bwysicaf oll, cyswllt wyneb yn wyneb yn hanfodol os yw'r gwaith o fonitro a chofnodi archaeoleg arfordirol i barhau.

Rydym wedi gwneud cais i Cadw am gynnydd bychan ym mhrosiect Estyn Allan yr Ymddiriedolaeth a fydd yn caniatáu inni barhau i gefnogi'r grwpiau am y flwyddyn sydd i ddod. Bydd hyn yn helpu i sicrhau mai gwaddol y prosiect fydd llw o wirfoddolwyr medrus a brwdfrydig sy'n gallu gweithio'n annibynnol ar fonitro archaeoleg yr arfordir ac sy'n parhau i gael eu cefnogi yn sgil cyswllt a monitro gan archaeolegwyr proffesiynol.

GGAT 118 Cael Gafael ar Ddata sy'n Deillio o Waith Rheoli Cynllunio Archaeolegol

Nod y prosiect hwn yw cyfoethogi Cofnod yr Amgylchedd Hanesyddol gyda gwybodaeth o adroddiadau llenyddiaeth lwyd, yn deillio o'r broses gynllunio, er mwyn gwella mynediad i'r adnodd a hwyluso rôl cynllunio archaeolegol ac ymchwil ehangach yn archaeoleg de-ddwyrain Cymru. Bydd ffynonellau papur hefyd yn cael eu digideiddio i safonau cymeradwy er mwyn cynorthwyo o ran eu cadwraeth.

Drwy ddefnyddio gwirfoddolwyr, nod yr Ymddiriedolaeth yw galluogi i aelodau o'r gymuned leol, grwpiau cymunedol, grwpiau hanes a myfyrwyr prifysgol lleol ddysgu mwy am CAH ac archaeoleg gyffredinol de Cymru, a rhoi gwybodaeth iddynt am sut mae archaeoleg yn cael ei hystyried yn rhan o'r broses gynllunio, yn ogystal â sgiliau TG a chartograffig trosglwyddadwy.

Mae staff CAH a Chynllunio Archaeolegol yn hyfforddi'r gwirfoddolwyr ac yn rhoi iddynt y sgiliau a'r wybodaeth i'w galluogi i ddiweddarau/golygu safleoedd sy'n bodoli eisoes neu ychwanegu safleoedd a digwyddiadau archaeolegol newydd i CAH, sut i chwilio ac adalw gwybodaeth o CAH a'i ddefnydd fel arf ymchwil. Bwriedir, trwy'r prosiect hwn, greu mwy o ymwybyddiaeth o'r adnoddau archaeolegol sydd ar gael, megis CAH, a'i lleadaenu drwy'r gymuned yn ehangach. Yn ei thro, bydd ymwybyddiaeth o bwysigrwydd adnodd archaeolegol Cymru, *in situ* a'r hyn sy'n cael ei gadw drwy gofnod, yn cael ei hyrwyddo. Nodwyd y dasg hon fel un â Blaenoriaeth Uchel yn Archwiliad Cofnod yr Amgylchedd Hanesyddol yn 2010 ac erys felly yn Archwiliad 2015.

Cafodd trydedd flwyddyn y prosiect ei chynnal yn ystod 2014–15 ac mae'n rhan o brosiect tymor hwy i ychwanegu gwybodaeth llenyddiaeth lwyd at CAH sy'n dyddio rhwng 1978 a 2009.

Gan ddilyn ymlaen o'r ddwy flynedd gyntaf, defnyddiwyd nifer o ddulliau i hysbysebu'r prosiect cyn ehangad ag oedd modd ac i recriwtio gwirfoddolwyr. Crëwyd taflen/poster dwyieithog am y prosiect, yn hysbysebu'r prosiect dan yr enw 'Mynediad at Archaeoleg'. Roedd hwn yn rhoi amlinelliad byr o amcanion y prosiect, ac yn rhoi dolenni ar gyfer gwybodaeth bellach, manylion ymgeisio a manylion cyswllt. Cafodd y daflen ei hanfon ar ebost at gysylltiadau presennol Bas Data Gwirfoddolwyr yr Ymddiriedolaeth, ei dosbarthu ymhlith system ebost myfyrwyr mewnol adran Hanes ac Archaeoleg Prifysgol Caerdydd a'i hanfon at gyrff eraill o fewn y sector i'w dosbarthu'n ehangach megis amgueddfeydd, prifysgolion, colegau, cynghorau, archifdai, mudiadau gwirfoddoli, cynlluniau dychwelyd i'r gwaith, llyfrgelloedd, parciau cenedlaethol ac asiantaethau llywodraeth. Yn ogystal

roedd copiâu caled ar gael i bobl eu casglu mewn amrywiol ddigwyddiadau estyn allan yr oedd yr Ymddiriedolaeth yn bresennol ynddynt. Cafodd y feicro-wefan a'r blog dwyieithog eu diweddarau (<http://accesstoarchaeology.blogspot.co.uk>). Yn ogystal â throsolwg o'r prosiect, roedd y wefan yn cynnwys Pecyn Ymgeisio i Wirfoddolwyr, gwybodaeth bellach am yr Ymddiriedolaeth a CAH, a manylion cyswllt. Cafodd cyfeiriad y wefan ei gynnwys ar y daflen/poster. Cafodd y prosiect ei hysbysebu ar dudalennau newyddion gwefan yr Ymddiriedolaeth a blogiau eraill cysylltiedig. Darparwyd dolenni i feicro-wefan y prosiect fel y gallai pobl oedd â diddordeb fynd yn syth i wefan y prosiect i ganfod mwy. Cyfanswm y gwirfoddolwyr a recriwtiwyd oedd 18, gydag 16 ohonynt yn treulio o leiaf dair wythnos yn gweithio ar y prosiect. Yn ogystal, roedd pedwar myfyriwr ar leoliad yn gweithio ar y prosiect.

Roedd y strategaethau recriwtio hefyd yn cynnwys y cyfryngau cymdeithasol a chyrrff gwirfoddoli y tu allan i'r diwydiant treftadaeth. Bu'r cyfryngau cymdeithasol yn arf defnyddiol i recriwtio gwirfoddolwyr, gyda hysbysebion y prosiect ar dudalen Facebook GGAT yn cael eu rhannu, a phobl yn cysylltu â'r staff drwy gyfrwng Facebook am ragor o wybodaeth. Edrychwyd ar yr hysbyseb tua 1,000 o weithiau wedi iddi gael ei phostio gyntaf. Cafodd hefyd ei hyrwyddo ar y cyd â chynlluniau gwirfoddol allanol – roedd pump o'n lleoliadau gwaith gwirfoddol o fewn y prosiect yn digwydd ar y cyd â TBG Learning.

Roedd yr hyfforddiant ar gyfer gwirfoddolwyr trwy gydol y prosiect yn cynnwys cyfuniad o hyfforddiant strwythuredig mewn grŵp a hyfforddiant unigol, a chefnogaeth a chymorth mwy anffurfiol fesul unigolyn pan oedd angen. Dyma'r prif agweddau a gwmpaswyd gan yr hyfforddiant:

- Rôl a chylch gwaith CAH;
- Cofnodi safleoedd, digwyddiadau ac arteffactau archaeolegol;
- Creu cofnodion archaeolegol newydd;
- Darllen ffynonellau cartograffig;
- Defnyddio meddalwedd CAH a rhaglenni cyfrifiadurol eraill;
- Defnyddio CAH fel arf ymchwil;
- Defnyddio Systemau Gwybodaeth Ddaearyddol;
- Cyd-destun archaeoleg ym mhroses gynllunio Cymru;
- Yr arferion gorau ar gyfer digideiddio a chadw ffynonellau papur a digidol.

Roedd y rhaglen waith yn cynnwys asesu 539 o adroddiadau yn archif adroddiadau CAH yn dyddio rhwng 1999 a 2001 (gan gynnwys y blynyddoedd hynny ar eu hyd). Roedd yr asesiad yn golygu penderfynu a oedd yr adroddiadau'n cynnwys deunydd a fyddai'n cael ei gofnodi fel cofnod Digwyddiad yn CAH, a oedd yr wybodaeth eisoes wedi'i chofnodi ar CAH fel Digwyddiad, a hefyd a oedd yr wybodaeth a gofnodwyd yn yr adroddiadau wedi'i chofnodi fel cofnodion Craidd (safle) yn CAH.

Yna cafodd yr holl wybodaeth berthnasol nad oedd eisoes wedi'i chofnodi ar CAH ei chofnodi, cafodd cofnodion oedd yn bodoli eisoes eu gwirio o ran eu cywirdeb a pha mor gyflawn oeddent a gwnaed y cysylltiadau perthynas angenrheidiol rhwng y cofnodion Craidd, Digwyddiad, Arteffact a Llyfryddiaethol.

Roedd canlyniadau'r asesiad o bob un o'r 539 o adroddiadau fel a ganlyn:

- Adroddiadau oedd yn ddim mwy na chyfeiriadau llyfryddiaethol at ddigwyddiad 12;
- Adroddiadau dyblyg 44;
- Adroddiadau lle'r oedd yr holl wybodaeth eisoes wedi'i hychwanegu at CAH 3;
- Adroddiadau oedd wedi cael eu disodli neu eu diwygio gan fersiwn ddiweddarach 14;
- Adroddiadau sydd y tu hwnt i'r ardal y mae CAH GGAT yn ei chwmpasu 17;
- Adroddiadau nad ydynt gyfystyr â chofnod Digwyddiad yn CAH 15;
- Adroddiadau oedd ar goll 40;
- Adroddiadau lle'r oedd gofyn ychwanegu gwybodaeth at CAH 394.

O blith y 394 o adroddiadau lle'r oedd gofyn ychwanegu gwybodaeth at CAH, mae'r ffigurau canlynol yn berthnasol:

- ❑ Nifer y cofnodion Digwyddiad newydd a grëwyd 416;
- ❑ Nifer y cofnodion Craidd newydd a grëwyd 87;
- ❑ Nifer y cofnodion Arteffact newydd 1,059;
- ❑ Nifer y golygiadau i gofnodion Digwyddiad/Craidd sy'n bodoli eisoes, dros 3,400;
- ❑ Nifer yr ardaloedd Digwyddiad a ychwanegwyd at MapInfo 330;
- ❑ Nifer y PDFs a grëwyd 169.

Gwnaed gwaith sicrhau ansawdd cychwynnol wrth i bob cofnod gael ei gwblhau; yna gwnaed gwaith sicrhau ansawdd mwy trwyadl ar ddiwedd pob mis.

Dim ond pan oedd yr Ymddiriedolaeth yn berchen ar hawlfraint yr adroddiad y crëwyd fersiynau PDF o'r adroddiadau, gan fod angen cael caniatâd gan gyrff eraill cyn bwrw ymlaen. Gofynnwyd i gyrff eraill am ganiatâd i ddigideiddio copiâu papur o adroddiadau neu, pan oeddent eisoes ar gael, i ddarparu copiâu o'r adroddiadau hynny ar ffurf ddigidol i CAH. Cafwyd sawl caniatâd, ond mae angen caniatâd gan fwy o gyrff cyn ymgorffori digideiddio adroddiadau cyrff eraill yn y prosiect yn y blynyddoedd sydd i ddod.

Gwnaed y 169 o adroddiadau Ymddiriedolaeth Archaeoleg Morgannwg-Gwent sydd wedi'u digideiddio ar gael i'w cyrchu drwy wefan Archwilio yn ogystal ag yn system CAH yr Ymddiriedolaeth. Cafodd pob adroddiad ei gysylltu â'r Digwyddiadau a'r safleoedd CAH unigol y mae'n cyfeirio atynt.



PI 8 Gwirfoddolwr yn Swyddfeydd yr Ymddiriedolaeth yn gweithio ar y Prosiect Mynediad at Archaeoleg

Roedd y prosiect yn llwyddiannus iawn yn codi ymwybyddiaeth o CAH a gwaith archaeolegol yn ne-ddwyrain Cymru, gyda budd pendant i'r rhai fu'n cymryd rhan drwy fynd i'r afael â bylchau mewn cymwyseddau cyflogadwyedd, gan gynorthwyo i ddatblygu set ehangach o sgiliau trosglwyddadwy craidd a thechnegol, a thrwy osod ymgeiswyr am swyddi ar wahân mewn gyrfa lle mae darpar gyflogwyr yn gynyddol yn gofyn am brofiad yn ogystal â chymwysterau academiaidd.

GGAT 130 De-ddwyrain Cymru a'r Rhyfel Byd Cyntaf

Roedd y prosiect Sinews of War yn archwiliad dan nawdd grant gan Cadw o safleoedd diwydiannol a nodwyd gan adroddiad cwmpasu cychwynnol o fewn siroedd modern Morgannwg a Gwent. Nod y prosiect oedd ceisio archwilio gwaddol archaeolegol yr ymateb diwydiannol i gychwyn y Rhyfel Byd Cyntaf a'r modd y cafodd y rhyfel ei ymladd. Gan ddefnyddio canlyniadau'r flwyddyn flaenorol fel llinell sylfaen, nodwyd 65 o safleoedd â thystiolaeth brofedig o gyfraniad uniongyrchol i'r modd y cafodd y rhyfel ei ymladd yn rhan o'r astudiaeth, er mai dim ond pump sy'n cynnwys olion ffisegol arwyddocaol sydd wedi goroesi, llai nag 8% o'r safleoedd a nodwyd. Fodd bynnag, mae'r elfennau sydd wedi goroesi yn gynrychioliadol o ystod o wahanol ymatebion diwydiannol a grëwyd gan y rhyfel ac roedd yr adroddiad yn ceisio rhoi'r olion hynny yn eu cyd-destun, gan dynnu sylw at y rheini y gellid eu hystyried ar gyfer rhyw fath o welliant statudol.

I Ymddiriedolaeth Archaeolegol Morgannwg-Gwent roedd yr astudiaeth yn golygu:

- Ymchwil archif o ffynonellau cynradd ar gyfer gwybodaeth yn ymwneud â'r diwydiant ac â'r Rhyfel Byd Cyntaf yn ne-ddwyrain Cymru;
- Ymchwil fanwl i wybodaeth yn ymwneud â safleoedd allweddol;
- Ymweliadau safle i asesu i ba raddau y mae olion wedi goroesi mewn lleoliadau allweddol;
- Canfod safleoedd a allai fod angen eu diogelu yn gyfreithiol drwy Gofrestru neu Restr.

Roedd y prosiect yn golygu chwilio drwy archifau, llyfrgelloedd ac amgueddfeydd rhanbarthol am wybodaeth a allai gyfoethogi'r wybodaeth a gynhyrchwyd eisoes o ganlyniad i waith y flwyddyn gyntaf, ac i ganiatáu ymchwil i safleoedd penodol yr ystyrir eu bod yn berthnasol i astudio'r pwnc. Ymwelwyd ag Archifau Morgannwg, Archifau Morgannwg Ganol ac Archifau Gwent er mwyn chwilio am ddeunydd perthnasol oedd yn cael ei gadw ganddynt. Ymwelwyd ag amgueddfeydd lleol perthnasol yn ogystal â'r casgliadau cyfeirio yn llyfrgelloedd Abertawe, Casnewydd a Chanolog Caerdydd. Cynhaliwyd dadansoddiad atchweliad cynhwysfawr o fapiau ar gyfer y prosiect, gyda phob safle unigol yn cael ei asesu a'i gymharu yn y ffynonellau cartograffig. Trefnwyd a chynhaliwyd ymweliadau â safleoedd yng Nghas-gwent, Casnewydd, Sudbrook a Llansawel er mwyn gwerthuso i ba raddau y mae'r olion archaeolegol wedi goroesi.

Defnyddiwyd y cyfryngau cymdeithasol a pheiriannau chwilio'r we er mwyn casglu gwybodaeth gan y cyhoedd yn ehangach, er mai cyfyngedig oedd y llwyddiant yn hyn o beth.

Gellir gweld tri ymateb diwydiannol i ddechreuad a pharhad y Rhyfel Byd Cyntaf yn archaeoleg Morgannwg a Gwent. Nid yw'r ymatebion hyn o reidrwydd yn dilyn ei gilydd yn amseryddol ac, yn wir, gall mwy nag un ymateb fod yn berthnasol i safleoedd unigol, ond maent yn gyffredinol yn ymateb i'r amgylchiadau fel yr oeddent yn newid ar faes y gad ac yn strategol, yn ogystal â datblygiadau technolegol a gweinyddol yn ystod cyfnod y rhyfel.

Yr ymateb cychwynnol oedd bod cwmnïau oedd yn bodoli eisoes yn parhau i gynhyrchu'r cynhyrchion oedd ganddynt cyn y rhyfel, ond ar raddfa fwy ac ar gyfer un cleient (y llywodraeth). Dyma'r ymateb mwyaf cyffredin ar ddechrau'r rhyfel, pan gredid yn gyffredinol na fyddai'r brwydro'n para'n hir. Gwelid y rhyfel fel peth dros dro, cyn y byddai trefn arferol bywyd yn cael ei hadfer. Felly gwelwn o safle Taylor and Sons yn Llansawel (07318w), sydd fwy neu lai'n gyflawn fel safle, y bu gwaith cynnar a brwdfrydig i drosi i gynhyrchu arfau rhyfel, ond nad oedd angen newid mawr yn y seilwaith/adeiladau. Y gwahaniaeth mwyaf, mwy na thebyg, oedd ailosod y turniau a pheiriannau eraill er mwyn sicrhau bod gwahanol gamau'r broses o gynhyrchu arfau yn rhedeg yn esmwyth.

Yr ail ymateb, a'r mwyaf cyffredin, oedd addasu safleoedd oedd yn bodoli eisoes er mwyn cynyddu neu addasu trefniadau cynhyrchu. Dyma'r ymateb a welir yn y rhan fwyaf o'r safleoedd yn y blynyddoedd ar ôl 1915, pan brofodd y rhyfel yn un o raddfa a hyd na welwyd ei fath erioed o'r blaen, ac ar ôl i'r Weinyddiaeth Arfau newydd gyflwyno gwahanol raddau o reolaeth a gorfodaeth o ran cynhyrchiant diwydiannol. Yn archaeolegol, gellir gweld ôl hyn yn y gwaith i adeiladu

peiriannau ychwanegol i gynhyrchu *benzol* mewn gweithfeydd golosg, ychwanegu ffwrneisiau i safleoedd haearn a dur oedd yn bodoli eisoes ac, yn achos enghraifft sydd wedi goroesi, sef Ffatri Felysion Lovells yng Nghasnewydd (09547g), trosi'r gwaith o gynhyrchu un peth (melysion) i gynhyrchu rhywbeth arall (blychau arfau a phlymennau ffrwydrolion).

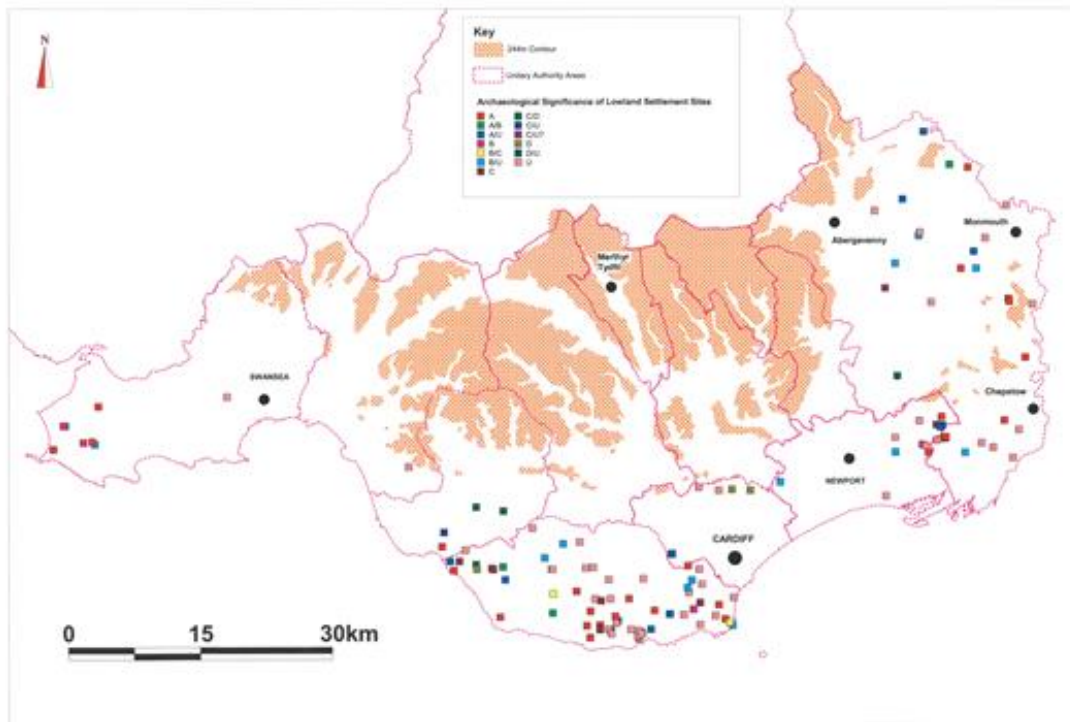
Yr ymateb olaf oedd adeiladu cyfleusterau penodol i fodloni anghenion penodol a nodwyd gan y Weinyddiaeth Arfau neu adrannau eraill o'r llywodraeth. Mae'r ymateb hwn yn cynnwys y Ffatri Trwsio Blychau a Chetris Genedlaethol yng Nghasnewydd (10612g) a Iard Longau Genedlaethol Rhif 1 yng Nghas-gwent (10884g).

Mae Iard Longau Genedlaethol Rhif 1, o bosibl, yn safle unigryw yn genedlaethol ac mae mewn cyflwr anarferol o dda.

Mae gweithfeydd peirianyddol Taylor and Sons yn Llansawel, yng nghyd-destun olion diwydiannol y Rhyfel Byd Cyntaf ym Morgannwg a Gwent, yn unigryw o ran eu cyflwr a'r graddau y maent wedi goroesi. Ymddengys nad yw llawer o nodweddion yr adeilad wedi newid ers 1917 ac mae ganddo berthnasedd a ddogfennwyd i'r Rhyfel Byd Cyntaf yn ogystal â threftadaeth ddiwydiannol ehangach Cymru.

GGAT 132 Safleoedd Canoloesol ac Ôl-ganoloesol Cynnar De-ddwyrain Cymru: Aneddiadau ar y Tir Isel

Yn dilyn prosiect cwmpasu yn 2010, a adolygodd yr angen i asesu amrywiol gategorïau safleoedd oedd yn dyddio o'r cyfnodau canoloesol ac ôl-ganoloesol, mae Ymddiriedolaeth Archaeolegol Morgannwg-Gwent wedi cynnal prosiect i archwilio safleoedd aneddiadau gwledig ar y tir isel ym Morgannwg a Gwent, gyda chymorth grant gan Cadw. Roedd dau gam i'r prosiect, sef arfarniad wedi'i ddilyn gan asesiad manwl o ddetholiad terfynol o safleoedd: arfarnwyd tua 285 o aneddiadau canoloesol/ôl-ganoloesol cynnar ar y tir isel, a safleoedd cysylltiedig. Yn yr arfarniad, ailedrychwyd ar y gwaith cwmpasu cychwynnol i enwi ac eithrio safleoedd nad oeddent yn bodloni'r meini prawf cwmpasu (er enghraifft y rheini yr ystyriwyd eu bod wedi'u dinistrio, heb ddata da o ran eu lleoliad, neu heb olion ffisegol neu olion eraill a sefydlwyd). Yna, aseswyd detholiad o 140 o aneddiadau ar y tir isel yn fanwl yn erbyn meini prawf penodol, ac o blith y rhain dewiswyd 48 safle ar gyfer ymweliad maes posibl. Aed ar ymweliad â sampl terfynol o 27 o safleoedd.

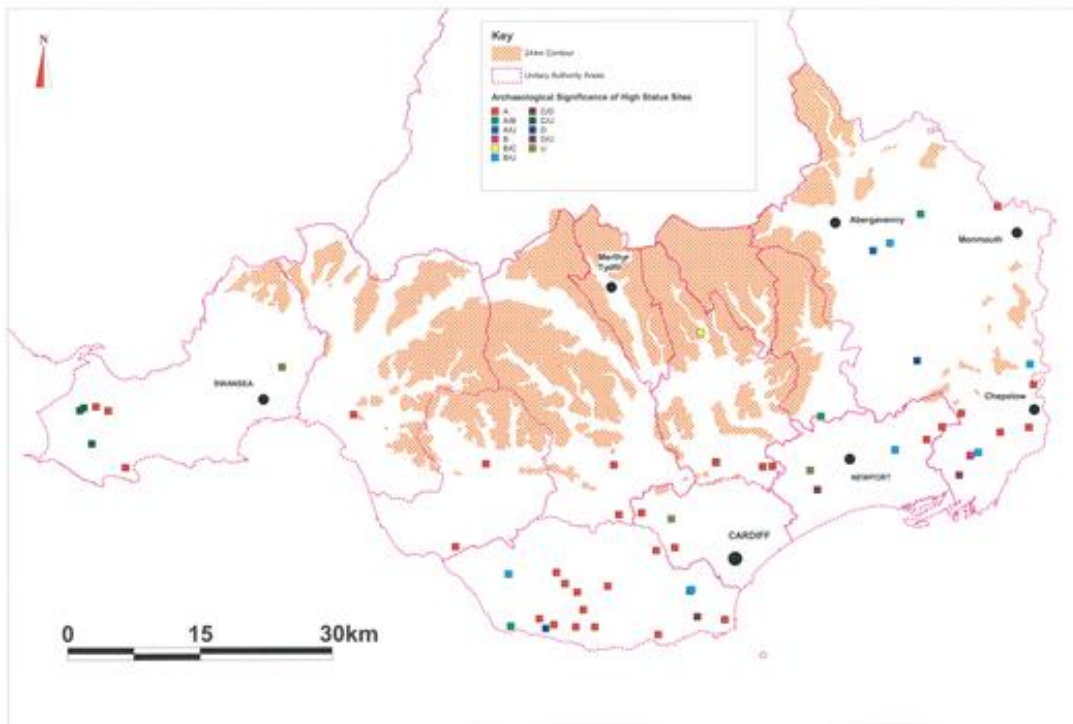


Ffig 1 Aneddiadau canoloesol ac ôl-ganoloesol cynnar ar y tir isel yn ne Cymru, yn dangos eu harwyddocâd cyffredinol

Cadarnhaodd y gwaith y gellid ystyried bod 31 o'r 140 o safleoedd aneddiadau ar y tir isel yn rhai o arwyddocâd cenedlaethol (categori A), gan gynnwys y rheini sydd eisoes wedi'u diogelu â statws Heneb Gofrestredig. Roedd gan 19 safle y potensial i fod o arwyddocâd cenedlaethol (i'w gadarnhau yn dilyn ymchwiliadau pellach), ac ystyriwyd bod 21 o'r gweddill o arwyddocâd rhanbarthol o leiaf. Gwnaed argymhellion ar gyfer rhagor o waith sef, yn bennaf, gwaith arolygu, gwaith rheoli a gwaith maes pellach.

GGAT 133 Safleoedd Canoloesol ac Ôl-ganoloesol Cynnar (c1100–1750) Deddwyrain Cymru: Aneddiadau Statws Uchel

Yn dilyn prosiect cwmpasu yn 2010, a adolygodd yr angen i asesu amrywiol categorïau safleoedd oedd yn dyddio o'r cyfnodau canoloesol ac ôl-ganoloesol, cynhaliwyd prosiect i archwilio safleoedd aneddiadau gwledig ar y tir isel ym Morgannwg a Gwent. Roedd dau gam i'r prosiect, sef arfarniad wedi'i ddilyn gan asesiad manwl o ddetholiad terfynol o safleoedd. Arfarnwyd tua 277 o safleoedd aneddiadau canoloesol/ôl-ganoloesol o statws uchel (o CAH). Bu i hyn ganfod safleoedd yr ystyriwyd eu bod wedi'u dinistrio, heb ddata da o ran eu lleoliad, neu nad oeddent yn bodloni'r meini prawf sefydledig. Dewiswyd 58 o safleoedd statws uchel o ganlyniad i'r arfarniad, ac aseswyd y rhain yn fanwl yn erbyn meini prawf penodol. Crëwyd rhestr fer o 30 o safleoedd ar gyfer ymweliadau maes posibl ac aed ar ymweliad â sampl terfynol o 16 o safleoedd.



Ffig 2 Aneddiadau canoloesol ac ôl-ganoloesol cynnar Statws Uchel yn ne Cymru, yn dangos eu harwyddocâd cyffredinol

Roedd y gwaith yn cadarnhau bod 46 o'r 58 o safleoedd aneddiadau statws uchel wedi'u diogelu i ryw raddau: ystyriwyd bod 37 ohonynt o arwyddocâd cenedlaethol, neu y gallent fod o arwyddocâd cenedlaethol, gan gynnwys yr Henebion Cofrestredig presennol. Ystyriwyd bod 9 ohonynt o arwyddocâd rhanbarthol o leiaf. Gwnaed argymhellion ar gyfer rhagor o waith sef, yn bennaf, gwaith arolygu a gwaith cadwraeth.

ADOLYGIAD O BROSIECTAU CADW EBRILL 2015 — MEDI 2016

GGAT 118 Cael Gafael ar Ddata sy'n Deillio o Waith Rheoli Cynllunio Archaeolegol

Mae'r prosiect hwn wedi'i gynllunio i gyfoethogi Cofnod yr Amgylchedd Hanesyddol â gwybodaeth o adroddiadau llenyddiaeth lwyd, yn deillio o'r broses gynllunio, er mwyn gwella mynediad i'r adnodd a hwyluso rôl cynllunio archaeolegol ac ymchwil ehangach i archaeoleg de-ddwyrain Cymru. Bydd ffynonellau papur hefyd yn cael eu digideiddio i'r safonau cymeradwy er mwyn cynorthwyo o ran eu cadwraeth.

Drwy ddefnyddio gwirfoddolwyr, bwriad yr Ymddiriedolaeth yw galluogi i aelodau o'r gymuned leol, grwpiau cymunedol, grwpiau hanes a myfyrwyr prifysgolion lleol ddysgu mwy am CAH ac archaeoleg gyffredinol de-ddwyrain Cymru, a rhoi gwybodaeth iddynt am sut mae archaeoleg yn cael ei hystyried yn rhan o'r broses gynllunio, yn ogystal â sgiliau TG a chartograffig trosglwyddadwy.

Mae staff CAH yn hyfforddi'r gwirfoddolwyr ac yn rhoi iddynt y sgiliau a'r wybodaeth i'w galluogi i ddiweddarau/golygu safleoedd presennol neu ychwanegu safleoedd newydd a digwyddiadau archaeolegol at CAH, sut i chwilio am ac adfer gwybodaeth o CAH a'i ddefnydd fel arf ymchwil. Bwriedir, drwy'r prosiect hwn, godi ymwybyddiaeth o'r adnoddau archaeolegol sydd ar gael, megis CAH, a lledaenu'r ymwybyddiaeth honno drwy'r gymuned yn ehangach. Yn ei thro, bydd ymwybyddiaeth o bwysigrwydd adnodd archaeolegol Cymru, *in situ* a'r hyn sydd wedi'i gadw drwy gofnod, yn cael ei hyrwyddo. Nodwyd y dasg hon fel un oedd â Blaenoriaeth Uchel yn Archwiliad Cofnod yr Amgylchedd Hanesyddol 2010 ac mae'n dal i fod felly yn Archwiliad 2015.

Dyma bedwaredd flwyddyn prosiect tymor hwy i weld holl ôl-groniad archif llenyddiaeth lwyd Cofnod yr Amgylchedd Hanesyddol yn cael ei ychwanegu at CAH a'i ddigideiddio. Lle bo modd, canolbwyntiwyd eleni ar gadw gwirfoddolwyr gafodd eu recriwtio yn y flwyddyn flaenorol, yn ogystal ag ymgysylltu â gwirfoddolwyr newydd.

Aethpwyd ati i ddiweddarau'r deunydd recriwtio gwirfoddolwyr. Roedd hynny'n cynnwys yr elfennau canlynol: taflen hysbysebu; diweddariadau i feicro-safle presennol y prosiect <http://accesstoarchaeology.blogspot.co.uk/>, pecyn ymgeisio newydd a manylion ychwanegol am y prosiect. Roedd rhestr aros o wirfoddolwyr wedi'i llunio ar sail prosiect y flwyddyn flaenorol ac felly roedd y gwaith recriwtio cychwynnol yn gyfyngedig i gysylltu â phobl oedd ar y rhestr. Ym mis Medi roedd y recriwtio'n golygu hysbysebu ar gyfryngau cymdeithasol. Ar sail y cyfanswm presennol mae pedwar gwirfoddolwr wedi cymryd rhan yn y prosiect; un yn parhau o'r flwyddyn flaenorol a phedwar lleoliad newydd. Mae meicro-safle'r prosiect wedi'i gynllunio i redeg drwy gydol y prosiect ac ymhlith pethau eraill mae'n caniatáu i'r rhai sy'n cymryd rhan gofnodi eu profiadau. Yn ystod mis Awst cafodd un myfyriwr ar leoliad yn yr Ymddiriedolaeth hefyd y cyfle i weithio ar y prosiect, felly daw hynny â chyfanswm y rhai sydd wedi bod ynghlwm â'r prosiect hyd yma eleni i bump.

Mae'r rhaglen waith yn y flwyddyn bresennol yn golygu asesu 429 o adroddiadau a gedwir yn archif adroddiadau CAH yn dyddio rhwng 2002 a 2003 (gan gynnwys y ddwy flynedd ar eu hyd). Mae'r asesu'n golygu penderfynu: a yw'r adroddiadau'n cynnwys deunydd fyddai'n cael ei gofnodi fel cofnod Digwyddiad yn CAH, a yw'r wybodaeth eisoes wedi'i chofnodi ar CAH fel Digwyddiad, ac a yw'r wybodaeth sydd wedi'i chofnodi yn yr adroddiadau wedi'i chofnodi fel cofnodion Craidd (safle) yn CAH. Yna mae'r holl wybodaeth berthnasol nad ydyw eisoes wedi'i chofnodi ar CAH yn cael ei chofnodi, mae cofnodion oedd yn bodoli eisoes yn cael eu gwirio o ran cywirdeb a pha mor gyflawn ydynt ac mae'r dolenni cysylltiad angenrheidiol rhwng cofnodion Craidd, Digwyddiadau, Arteffactau a Llyfryddiaethol yn cael eu gwneud.

Hyd yma (hyd at 16 Medi 2015), mae cyfanswm o 32 diwrnod gwirfoddoli wedi'u cyfrannu at y prosiect. Gwnaed hyfforddiant unigol gyda phob gwirfoddolwr ac mae'r ddarpariaeth o ran

cefnogaeth gan staff yn parhau pryd bynnag y bo angen. Mae'r ffigurau isod yn rhoi manylion canlyniadau'r asesiad hyd yma o 170 o 429 o adroddiadau yng nghronfa ddata'r prosiect.

- ❑ Adroddiadau sy'n ddim mwy na chyfeiriadau llyfryddiaethol at ddigwyddiad: 0
- ❑ Adroddiadau dyblyg 7;
- ❑ Adroddiadau lle'r oedd yr holl wybodaeth eisoes wedi'i hychwanegu at CAH 0;
- ❑ Adroddiadau oedd wedi cael eu disodli neu eu diwygio gan fersiwn ddiweddarach 4;
- ❑ Adroddiadau sydd y tu hwnt i'r ardal y mae CAH GGAT yn ei chwmpasu 22;
- ❑ Adroddiadau nad ydynt gyfystyr â chofnod Digwyddiad yn CAH 3;
- ❑ Adroddiadau nad ydynt ar gael dros dro neu sydd ar goll o'u blychau 12;
- ❑ Adroddiadau lle'r oedd gofyn ychwanegu gwybodaeth at CAH 122;

O'r 122 o adroddiadau lle mae angen ychwanegu gwybodaeth at CAH, mae'r ffigurau canlynol yn berthnasol:

- ❑ Nifer y cofnodion Digwyddiad newydd a grëwyd 134;
- ❑ Nifer y cofnodion Craidd newydd a grëwyd 26;
- ❑ Nifer y cofnodion Arteffact newydd 98;
- ❑ Nifer y golygiadau i gofnodion Digwyddiad/Craidd oedd yn bodoli eisoes c.1,000;
- ❑ Nifer yr ardaloedd Digwyddiad a ychwanegwyd at MapInfo/Wales HER 134;
- ❑ Nifer y PDFs a grëwyd 0.

Nifer yr adroddiadau y sicrhawyd eu hansawdd ac a gymeradwywyd: tua 90% o'r 170 o adroddiadau a aseswyd hyd yn hyn (Gwnaed y gwaith sicrhau ansawdd cychwynnol wrth i bob cofnod gael i gwblhau; yna gwnaed gwaith sicrhau ansawdd mwy trwyadl ar ddiwedd pob mis.)

Hyd yma eleni mae un gwirfoddolwr a gwblhaodd ei leoliad wedi cofnodi ei brofiad ar y blog ar feicro-wefan y prosiect: <http://accesstoarchaeology.blogspot.co.uk/>.

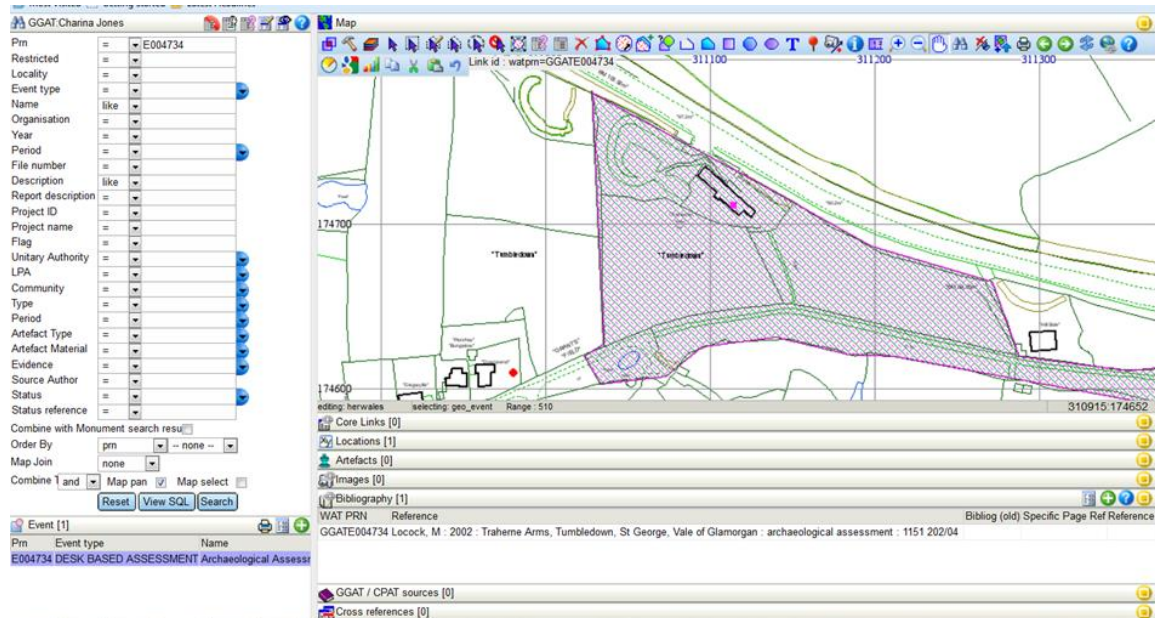


Fig 3 Llun sgrin o wybodaeth a gofnodwyd fel rhan o'r prosiect Mynediad at Archaeoleg

GGAT 137 De-ddwyrain Cymru a'r Rhyfel Byd Cyntaf

Nod y prosiect yw canfod natur a graddfa'r olion milwrol sy'n gysylltiedig â'r Rhyfel Byd Cyntaf ym Morgannwg a Gwent, gan ganolbwyntio'n benodol ar ddau le sef y ffosydd ymarfer yn fferm St Dials yn Nhrefynwy a'r ardal o amgylch Porthcawl, a oedd yn lleoliad ffurfio ar gyfer Corfflu'r Fyddin Gymreig o 1914 ymlaen.

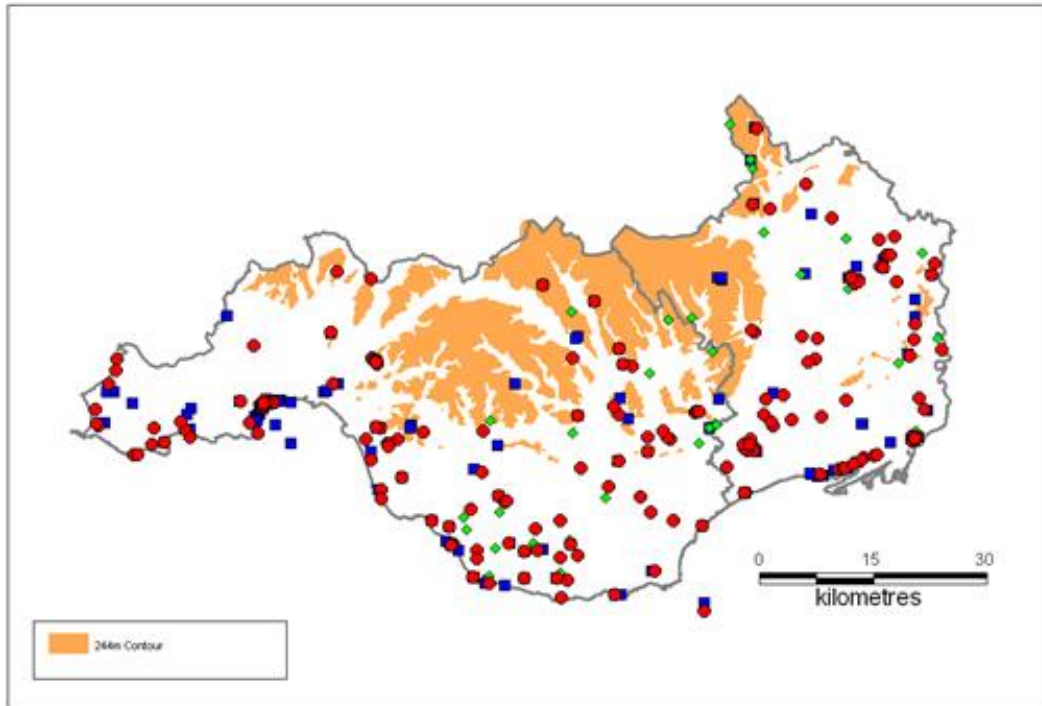
Yn ne-ddwyrain Cymru cafodd barics, neuaddau ymarfer, gorsafoedd recriwtio a chyfleusterau hyfforddi eu sefydlu a daethant yn rhan o'r meysydd arbrofi ar gyfer catrodau'r dyfodol. Nod y prosiect yw casglu a dwyn ynghyd wybodaeth am y safleoedd hyn ac asesu unrhyw rai sy'n dal i oroesi er mwyn eu diogelu. Un eraill o nodau'r prosiect oedd cynnal gweithgareddau oedd yn canolbwyntio ar wirfoddolwyr, yn enwedig arolwg geoffisegol a chloddiaid ar raddfa fechan o'r unig set o ffosydd ymarfer o'r Rhyfel Byd Cyntaf sydd wedi'u dilysu y gwyddir amdanynt yn ne-ddwyrain Cymru.

Nod y gwaith yw tynnu sylw'r cyhoedd at y cyfraniadau a wnaed gan wahanol gymunedau. Bydd y prosiect yn cyflawni amcanion penodol yn y Strategaeth Amgylchedd Hanesyddol ar gyfer Cymru, yn enwedig ym maes datblygu sgiliau yn y gymuned, dehongli ac ymgysylltu, a gwirfoddoli a chyfranogi.

Ar adeg ysgrifennu'r adroddiad hwn, mae'r gwaith ymchwilio dogfenol i'r ffynonellau cynradd wedi'i wneud ac mae'n parhau i ganfod safleoedd posibl fydd o ddiddordeb archaeolegol ac i wella'r wybodaeth ynghylch safleoedd y gwyddir amdanynt eisoes.

Roedd cynnig gwreiddiol y prosiect yn cynnwys cam i gynnal arolwg geoffisegol cymunedol ar safle ffos ymarfer yn fferm St Dials, Trefynwy. Yn anffodus, mae'r cynhaeaf hwyr wedi golygu na fydd y gwaith yn bosibl eleni mwyach, er y bydd cyfle i wneud y gwaith y flwyddyn nesaf.

Cafodd yr ardal o Borthcawl a ddefnyddiwyd fel canolfan ymffurfio ar gyfer egin Gorfflu'r Fyddin Gymreig ac a barhaodd i fod yn ardal o weithgarwch milwrol trwy gydol y Rhyfel Byd Cyntaf ei chlustnodi fel ardal ar gyfer ymchwil fanwl, gan gynnwys ymweliadau safle i chwilio am ffosydd ymarfer ac adeiladau posibl. Mae'n debyg, oherwydd na fydd modd gwneud gwaith yn fferm St Dials, y bydd Porthcawl, a'i rôl hanfodol fel canolbwynt milwrol, yn dod yn brif ffocws y prosiect cyffredinol.



Ffig 4 Safleoedd Hwsmonaeth canoloesol ac ôl-ganoloesol cynnar yn ne Cymru, gan ddangos y safleoedd a arfarnwyd (safleoedd CAH (coch), safleoedd CHC (glas) a safleoedd ychwanegol (gwyrdd))

GGAT 138 Safleoedd Canoloesol ac Ôl-ganoloesol Cynnar De-ddwyrain Cymru (c AD1100-AD1750): Hwsmonaeth

Cynhaliwyd arfarniad pen desg cychwynnol ar 354 o gofnodion (217 PRN, 137 NPRN a 34 safle ychwanegol) yn ymwneud ag ystod o safleoedd hwsmonaeth canoloesol ac ôl-ganoloesol cynnar ym Morgannwg a Gwent, gan ddefnyddio data CAH, data CHC a ffynonellau priodol eraill. Dangosodd yr arfarniad safleoedd hwsmonaeth canoloesol ac ôl-ganoloesol cynnar oedd â digon o olion posibl i deilyngu asesiad pellach, a aseswyd yn llawn wedi hynny, a dangosodd hefyd lefel ddiogelu ar gyfer 15 o'r 217 PRN. Tynnwyd safleoedd yr ystyriwyd eu bod wedi'u dinistrio, neu safleoedd â data lleoli gwael, o'r rhestr derfynol o safleoedd oedd i'w hasesu'n llawn, gan adael cyfanswm o 302 ar gyfer y cam asesu.

Defnyddiodd yr asesiad pen desg ddata CAH, data CHC a ffynonellau priodol eraill. I gychwyn, mae 145 o gofnodion (80 PRN/65 NPRN) wedi cael eu dewis fel safleoedd tebygol posibl ar gyfer ymweliadau maes. Bydd detholiad terfynol o 25 o safleoedd yn cael ei wneud o'r rhain ar sail goroesiad/ansawdd tebygol yr olion a ffactorau mynediad/caniatâd y perchennog. I'r perwyl hwn adolygir y trefniadau mynediad a chynhelir chwiliadau'r Gofrestrfa Dir er mwyn canfod y tiffeddianwyr, fel y gellir holi am ganiatâd am fynediad. Ar sail profiad y blynyddoedd diweddar, bwriedir cynnal yr ymweliadau maes yn ystod trydydd chwarter y flwyddyn ariannol bresennol, pan ddylai'r amodau sy'n ymwneud â gorchudd llystyfiant fod yn fwyaf ffafriol.

Ar ôl yr ymweliadau maes paratoir adroddiad cyffredinol gyda disgrifiadau wedi'u diweddarau o bob safle, ynghyd â gwybodaeth am gyflwr/arwyddocâd, a bydd yr argymhellion ar gyfer eu diogelu (h.y. cofrestru) yn cael eu nodi mewn adroddiad ar wahân.

Hyd yma cyflawnwyd y tasgau canlynol:

- Cydgasglu'r deunyddiau am y safleoedd o adnoddau digidol a phapur;

- ❑ Gwirio'r CHC (CBHC) er mwyn gweld a oes gwybodaeth bellach am safleoedd, pan nad ydynt yn CAH;
- ❑ Arfarniad pen desg (o 354 o gofnodion);
- ❑ Mapio digidol, gan gynnwys paratoi polygonau (mapio cychwynnol wedi'i gwblhau).

Mae'r tasgau canlynol ar y gweill:

- ❑ Mapio digidol, gan gynnwys paratoi polygonau — cânt eu diwygio wrth i'r prosiect fynd rhagddo;
- ❑ Dethol safleoedd ar gyfer ymweliadau maes (c. 25 o safleoedd o blith 145 o gofnodion);
- ❑ Dod o hyd i dirfeddianwyr a chysylltu â hwy.

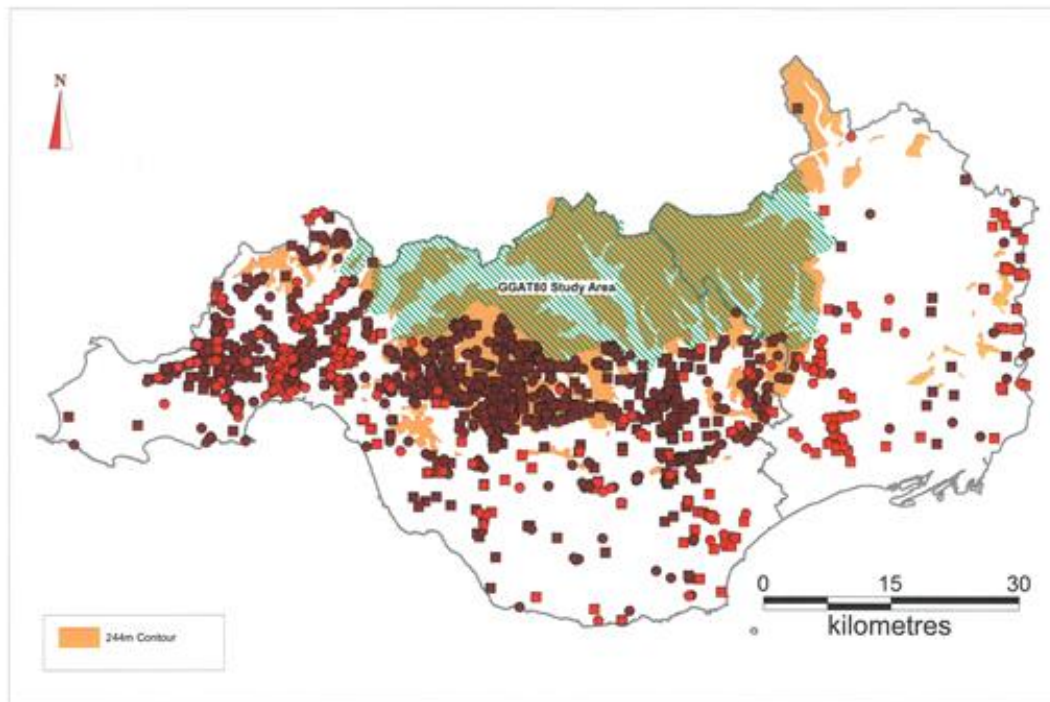
GGAT 139: Safleoedd Diwydiannol De Cymru: Gwaith Cwmpasu

Cychwynnwyd prosiect cwmpasu i archwilio safleoedd diwydiannol ffurfiannol arwyddocaol de Cymru, ac eithrio mathau o henebion sydd wedi cael sylw'n ddiweddar – sef, yn bennaf, y gweithfeydd haearn, seilwaith gysylltiedig a gweithfeydd echdynnu cysylltiedig ar hyd ffin ogleddol maes glo'r De (a astudiwyd o dan brosiect GGAT 80). Diben y prosiect yw adolygu a meintoli'r adnodd, a phennu methodolegau asesu pwrpasol sy'n rhoi'r gwerth gorau ar gyfer astudiaethau manylach yn y dyfodol. Bydd yr astudiaethau hynny'n ceisio sicrhau mwy o amddiffyniad statudol a setiau gwell o gofnodion ar gyfer rheoli'r safleoedd yn y dyfodol. Gan adlewyrchu Prif Gynllun Gweithredu'r Datganiad Strategol ar Amgylchedd Hanesyddol Cymru, y bwriadu yw y bydd y prosiect cwmpasu yn sylfaen ar gyfer rhaglen o brosiectau archwilio yn y dyfodol i enwi a helpu i ddiogelu asedau treftadaeth ddiwydiannol sydd mewn perygl yn ne Cymru.

Hyd yma, o safle cychwynnol o ryw 4,154 (CAH) a 6,779 (CHC) o gofnodion diwydiannol a chofnodion a allai fod yn gysylltiedig, mae'r prosiect cwmpasu wedi adnabod, dewis, dadansoddi a chwmpasu rhyw 1,849 o safleoedd CAH diwydiannol a chysylltiedig a 2,581 o safleoedd CHC diwydiannol a chysylltiedig. Mae hyn yn gyfanswm o 4,430 o fuddiannau (yn dilyn eithrio safleoedd penodol o fewn ardal GGAT 80). Mae'r prif ddadansoddiad wedi ymdrin â buddiannau prosesu ac echdynnu. Roedd y rhain yn cynnwys rhyw 2,120 o fuddiannau echdynnu a 451 o fuddiannau prosesu. Enghreifftir y rhain isod. Mae'r rhain wedi cael eu gostwng, eu mireinio a'u gwahanu ymhellach i grwpiau thematig a grwpiau diwydiannol. Yn ogystal â hyn mae cofnodion 1,779 o safleoedd yn ymwneud â dŵr, trafndiaeth a nodweddion ategol eraill wedi'u tynnu allan er mwyn cyfoethogi'r prif ddadansoddiad.

Cwblhawyd dadansoddiad o'r potensial ar gyfer prosiectau yn y dyfodol gan ddefnyddio mapiau hanesyddol a ffotograffau o'r awyr. Mae canlyniadau cychwynnol y dadansoddiad hwn yn dangos nifer o brosiectau posibl o wahanol feintiau mewn sawl ardal, gan gynnwys y canlynol:

- ❑ Prosiect tirwedd posibl ar y gweithfeydd haearn ar ffin ddeheuol maes glo'r De. Byddai hwn yn astudio o leiaf 16 o ardaloedd craidd y gweithfeydd haearn a'u tirweddau cysylltiedig (h.y. eu meysydd mwynau, rhwydweithiau trafndiaeth a nodweddion ynni), ac yn dilyn dull tirwedd tebyg i hwnnw a ddefnyddiwyd ar gyfer safleoedd ar hyd ffin ogleddol y maes glo.
- ❑ Prosiect posibl i archwilio'r diwydiant tunplat yn ne-ddwyrain Cymru fel grŵp thematig. Byddai hwn yn archwilio tua 26 o weithfeydd lle ceir olion pendant ar yr wyneb ac olion posibl o dan ddaear, gan ddefnyddion cyfuniad o ymchwil fanwl a thechnegau profi tir (e.e. cloddio ffosydd prawf, cynnal arolwg geoffisegol) lle bo'n bosibl.



Ffig 5 Prif safleoedd diwydiannol a gwmpaswyd (safleoedd prosesu CAH (cylchoedd coch), safleoedd echdynnu CAH (cylchoedd brown), safleoedd prosesu CHC (sgwariau coch), a safleoedd echdynnu CHC (sgwariau brown))

Bydd eraill wedi'u cynnwys yn yr adroddiad terfynol.

Hyd yma cyflawnwyd y tasgau canlynol:

- Chwilio CAH a chreu'r gronfa ddata gychwynnol;
- Archwiliad o gateoriau'r asedau hanesyddol.

Mae'r tasgau canlynol ar y gweill:

- Adolygiad methodoleg (gan gynnwys cynhyrchu cynlluniau amlinellol ar gyfer astudiaethau pellach);
- Adroddiad y Prosiect Cwmpasu.

GGAT 140 Archaeoleg Arfordirol Gogledd-orllewin Gŵyr

Roedd gwaith yn rhan o'r prosiect Arfordir (GGAT 103) wedi datgelu nifer o nodweddion cyn-hanes a nodweddon Ail Ryfel Byd pwysig ar hyd arfordir gogledd-orllewin Gŵyr, yn enwedig yn ardal Cors Llanrhidian a Thwyni Whiteford. Canfuwyd dau brif darged oedd angen gwaith pellach: y goedwig foddedig hynafol a silff fawn yn Nhrwyn Whiteford, a Maes Tanio Cilfach Tywyn a Llanrhidian. Amcan y prosiect yw cofnodi safleoedd sydd dan fygythiad yn sgil erydu arfordirol a gweithgareddau eraill, a rhoi gwybodaeth ddigonol i alluogi diogelu'r rhai y mae modd eu diogelu.

Yn ystod cam cyntaf y prosiect bu'r gwirfoddolwyr yn gwneud gwaith ymchwil dogfenol o archifau cenedlaethol a lleol gyda chefnogaeth adnoddau cartograffig a ffotograffau o'r awyr, er mwyn astudio'r safleoedd a'r strwythurau cychwynnol a cheisio nodi safleoedd newydd posibl. Wedi hyn cafwyd rhywfaint o waith gwirio yn y maes, i weld a oedd y nodweddion a nodwyd ar y ffynonellau



PI 9 Rhai o wirfoddolwyr NGCA yn ystod yr ymgynffwrdd cychwynnol

dogfennol yn dal i fodoli ar y tir. Bu'r ymarfer dilysu hwn yn fuddiol; mae nifer o nodweddion newydd wedi'u canfod o fewn ffin y prosiect, gan gynnwys cyfres o adeiladau o'r Ail Ryfel Bydd oedd wedi'u claddu'n rhannol yn y system dwyni yn Whiteford.

Mae elfen gwaith maes y prosiect wedi bod yn hynod o lwyddiannus, gyda gwirfoddolwyr yn magu hyder yn eu sgiliau gwaith maes. Mae rhagor o waith maes, gan gynnwys diwrnod hyfforddiant ar arolygon o adeiladau a phrosesu



PI10 (x2) Gwirfoddolwyr yn dysgu sut i gymryd samplau ar gyfer dyddio radiocarbon ac astudiaethau palaeo-ecolegol.

samplau amgylcheddol, wedi'i gynllunio ar gyfer y dyfodol.

Hyd yma mae'r adborth llafar ac ysgrifenedig ar waith y prosiect wedi bod yn gadarnhaol iawn, tra bod ymrwymiad parhaus gwirfoddolwyr i'r prosiect yn amlwg yn sgil faint o waith arolwg annibynnol sydd wedi'i gynnal.

GGAT 141 Arolwg Geoffisegol Cymunedol yn Hen Dre'r Mynydd, Blaenrhondda

Mae rhaglen o arolygon geoffisegol a thopograffig yn cael ei chynllunio, â'r bwriad o wella'r sylfaen o dystiolaeth ar gyfer y safle drwy ganfod natur a chwmpas unrhyw archaeoleg dan ddaear sy'n goroesi yn gysylltiedig â'r olion uwchlaw'r tir, a gobeithio nodi ardaloedd y cloddiadau blaenorol.

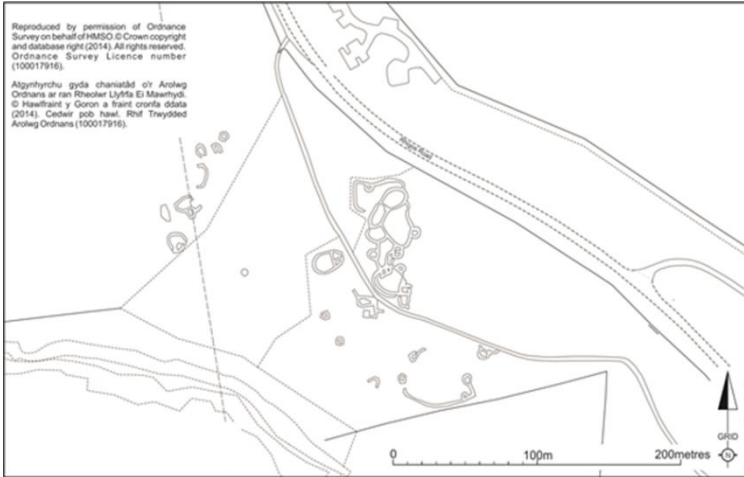


Fig 6 Ardal o waith maen uwchlaw'r tir yn Hen Dre'r Mynydd (SAM GM101) (SN 92305 01900)

Bydd y gwaith hwn yn cael ei osod yn ei gyd-destun drwy gasglu cymaint o wybodaeth â phosibl am gloddiadau'r 20fed ganrif drwy ymchwilio i'r archif a hanes llafar.

Rhagwelir y bydd y prosiect cymunedol hwn yn cael ei wneud mewn partneriaeth â Chyngor Bwrdeistref Sirol Rhondda Cynon Taf, Cymunedau yn Gyntaf ac Amgueddfa Genedlaethol Cymru. Cafodd y prosiect ei deilwra i fodloni rhai o amcanion Strategaeth Amgylchedd Hanesyddol Cymru, yn enwedig ym meysydd datblygu sgiliau yn y gymuned, dehongli ac ymgysylltiad, a gwirfoddoli a chymryd rhan.

Yn sgil newid yn y staff sy'n arwain y prosiect, dechreuodd y prosiect ddiwedd Awst/dechrau Medi a dim ond tasgau sefydlu sydd ar waith ar hyn o bryd. Disgwylir i brif swmp y gwaith ddigwydd ym mis Hydref.

GGAT 142 Aneddiadau yr Oes Haearn yng Nghymru: Cyhoeddiad

Cwblhawyd gwaith i gwblhau rhan o'r cyhoeddiad arfaethedig ar aneddiadau'r Oes Haearn yng Nghymru gan gynnwys gwirio llenyddiaeth lwyd am ddeunydd newydd o safleoedd yn ne Cymru, ymgorffori hyn i destun diwygiedig a diweddarau ffigurau fel y bo angen.

BLAENRAGLEN HYDREF 2015 — MAWRTH 2016

GGAT 1 Gwasanaethau Rheoli Treftadaeth Rhanbarthol

Yn ogystal â'r ystod eang o dasgau yr adroddir arnynt yn flynyddol, yn yr hanner blwyddyn sydd i ddod yn benodol, bydd yr Adran Rheoli Treftadaeth yn:

- Mynychu Seminarau Milwrol yr Ugeinfed Ganrif;
- Trefnu'r trydydd Fforwm Treftadaeth Rhanbarthol ar ddeg;
- Rhoi rhagor o gymorth gyda datblygiad Glastir os oes angen.

GGAT 100 Estyn Allan yn Rhanbarthol

Yn ystod ail hanner y flwyddyn byddwn yn:

- Gweithio gydag ysgolion mewn ardaloedd Cymunedau yn Gyntaf ar hyd ffin y maes glo i gysylltu disgyblion â threftadaeth y diwydiannau haearn lleol, a'u cyflwyno i dirweddau gwaith haearn ehangach fel y'u canfuwyd drwy waith asesu a gwaith Nodweddu Tirwedd Hanesyddol, a wnaed yn flaenorol gyda chyllid nawdd grant, â'r nod o leihau'r risg o fandaliaeth. Anelir hyn at flynyddoedd hynaf yr ysgol gynradd, lle y mae hawsaf ei gynnwys yn y cwricwlwm, gyda'r nod o feithrin agwedd bositif at henebion lleol a fydd yn parhau drwy flynyddoedd yr arddegau ac fel oedolion ifanc. Bydd angen monitro parhaus i asesu effeithiolrwydd y fenter hon dros amser.
- Parhau i gefnogi grwpiau Arfordir yn eu gwaith monitro ar archaeoleg arfordirol Morgannwg. Cafodd effeithiolrwydd y cynllun hwn ei amlygu drwy gydol 2014 pan gafodd llawer o archaeoleg oedd wedi ei dadorchuddio gan stormydd ei chofnodi.
- Parhau i gefnogi grwpiau treftadaeth lleol eraill;
- Rhoi cyngor fel ymateb cychwynnol i ymholiadau am brosiectau Archaeoleg Gymunedol posibl;
- Cynhyrchu taflenni y gellir eu lawrlwytho a fydd yn galluogi'r cyhoeddi i gael gafael ar wybodaeth am yr amrywiol agweddau ar gadwraeth a'r amgylchedd hanesyddol;
- Uwchraddio'r wybodaeth a ddarperir ar wefan yr Ymddiriedolaeth. Bydd gwybodaeth am brosiectau newydd, yn cwmpasu gwaith a wnaed ar gyfer Cadw yn 2013—14, yn cael ei darparu yn adran yr Adolygiad Hanner Blynyddol ar dudalennau Cadw.

GGAT 118 Cael Gafael ar Ddata sy'n Deillio o Waith Rheoli Cynllunio Archaeolegol

Bydd y prosiect presennol yn cael ei gwblhau yn ystod y pedwerydd chwarter. Mae'r tasgau sy'n weddill yn golygu: asesu 259 yn rhagor o adroddiadau dan y meini prawf a nodwyd, ychwanegu gwybodaeth bellach at Gofnod yr Amgylchedd Hanesyddol ar sail canlyniadau'r asesiad hwn, ychwanegu'r ardaloedd Digwyddiad sy'n weddill at MapInfo a chreu PDFs ar gyfer holl adroddiadau'r Ymddiriedolaeth, a rhai adnewyr trydydd parti sy'n rhoi caniatâd, yn ogystal â pharhau i roi cefnogaeth a gwiriadau sicrhau ansawdd. Bydd adroddiad terfynol hefyd yn cael ei gwblhau ar ddiwedd y prosiect.

GGAT 136 Gwella Cofnod yr Amgylchedd Hanesyddol – Safleoedd Milwrol

Bydd y prosiect hwn yn cael ei gynnal rhwng Hydref 2015 a Mawrth 2016, a dyma'r tasgau sydd wedi'u nodi:

- Creu/gwella cofnodion Craidd CAH;
- Creu/gwella cofnodion Digwyddiad CAH;

- Catalogio ac ymgorffori ffotograffau yn CAH;
- Ymgorffori data polygon y safle;
- Archifo adroddiadau yn CAH, gan gynnwys creu PDFs a fydd ar gael ar wefan Archwilio.

GGAT 137 De-ddwyrain Cymru a'r Rhyfel Byd Cyntaf

Yn ystod ail hanner y flwyddyn byddwn yn parhau, neu'n ymgymryd, â'r tasgau canlynol:

- Ymweliadau safle i ganfod maint a chyflwr olion sydd wedi goroesi;
- Arolwg geoffisegol o olion sydd wedi'u targedu;
- Creu rhestr eiddo ysgrifenedig a ffotograffig o'r olion sydd wedi goroesi;
- Gwerthuso olion i bennu eu pwysigrwydd o safbwynt rhanbarthol a chenedlaethol;
- Paratoi adroddiadau llenyddiaeth lwyd;
- Paratoi fersiwn boblogaidd o'r canlyniadau i'w lledaenu trwy gyfrwng gwefan yr Ymddiriedolaeth a'i chyhoeddiad *Discovery and Learning*;
- Gosod tudalennau ar y we.

GGAT 138 Safleoedd Canoloesol ac Ôl-ganoloesol Cynnar De-ddwyrain Cymru (c AD1100-AD1750): Hwsmonaeth

Bydd y prosiect presennol yn cael ei gwblhau yn ystod y trydydd/pedwerydd chwarter. Bydd hyn yn golygu gorffen yr adolygiad methodolegol a llunio adroddiad.

Dyma'r tasgau penodol sydd i'w cwblhau:

- Canfod tirfeddianwyr a chysylltu â hwy;
- Ymweliadau maes â c. 25 o safleoedd i asesu eu cyflwr/arwyddocâd;
- Diweddarau data digidol;
- Cynhyrchu adroddiad gweithredu byr yn cynnwys manylion asesu, gwaith maes, a rhestr o'r safle gyda mapiau a darluniau;
- Cynhyrchu adroddiad mewn atodiad ar wahân yn rhoi manylion yr argymhellion cofrestru;
- Integreiddio data newydd yn CAH (gwella CAH).

GGAT 139: Safleoedd Diwydiannol De Cymru: Gwaith Cwmpasu

Bydd y prosiect presennol yn cael ei gwblhau yn ystod y trydydd/pedwerydd chwarter. Bydd hyn yn golygu gorffen yr adolygiad methodolegol a llunio adroddiad.

Dyma'r tasgau penodol sydd i'w cwblhau:

- Archwiliad o gategorïau asedau hanesyddol;
- Adolygiad methodoleg;
- Adroddiad y Prosiect Cwmpasu;
- Cynlluniau amlinellol ar gyfer astudiaethau pellach.

GGAT 140 Archaeoleg Arfordirol Gogledd-orllewin Gŵyr

Yn ystod ail hanner y flwyddyn byddwn yn parhau, neu'n ymgymryd, â'r tasgau canlynol:

- Canfod, o ddogfennau, mapio hanesyddol a ffotograffiaeth o'r awyr, safleoedd sy'n goroesi a safleoedd newydd posibl o fewn ardal y prosiect;
- Hyfforddi gwirfoddolwyr;
- Ymweliadau safle i ganfod maint a chyflwr olion sydd wedi goroesi;
- Arolwg o olion Ail Ryfel Byd sydd wedi'u targedu;

- ❑ Creu rhestr eiddo ysgrifenedig a ffotograffig o'r olion sydd wedi goroesi;
- ❑ Adroddiadau arbenigol ar waddodoleg a phalaeo-ecoleg;
- ❑ Cyflwyno samplau ar gyfer dyddio C14;
- ❑ Gwerthuso olion i bennu eu pwysigrwydd o safbwynt rhanbarthol a chenedlaethol;
- ❑ Paratoi adroddiadau llenyddiaeth lwyd;
- ❑ Paratoi fersiwn boblogaidd o'r canlyniadau i'w lledaenu trwy gyfrwng gwefan yr Ymddiriedolaeth a'i chyhoeddiad *Discovery and Learning*;
- ❑ Gosod tudalennau ar y we.

GGAT 141 Arolwg Geoffisegol Cymunedol yn Hen Dre'r Mynydd, Blaenrhondda

Yn ystod ail hanner y flwyddyn byddwn yn parhau, neu'n ymgymryd, â'r tasgau canlynol:

- ❑ Cyd-drafod â CNC (perchennog tir) ynghylch mynediad;
- ❑ Recriwtio gwirfoddolwyr;
- ❑ Llogi offer safle (offerynnau geoffisegol a GPS), llogi cerbyd, llety (a chaniatâd i'w leoli) a ffensys diogelwch;
- ❑ Cynnal arolwg geoffisegol a thopograffig deng niwrnod o hyd gyda gwirfoddolwyr gwaith maes;
- ❑ Cynnal ymchwil archif i gloddiadau 1901 a 1921;
- ❑ Defnyddio hanes llafar i ddadorchuddio rhagor o wybodaeth am gloddiadau 1901 a 1921;
- ❑ Cynhyrchu cyflwyniad ar gloddiadau 1901 a 1921;
- ❑ Cynhyrchu adroddiad llenyddiaeth lwyd ac argymhellion rheoli;
- ❑ Cynhyrchu fersiwn byr o'r adroddiad i'w gynnwys yn *Archaeology in Wales* ac unrhyw gyfnodolyn perthnasol arall;
- ❑ Cynhyrchu a llwytho crynodeb gwefan byr o'r prosiect a'i ganfyddiadau;
- ❑ Gorffen yr archif a'i adneuo.

ADOLYGIAD ÔL-GLODDIO A CHYHOEDDIADAU

Mae'r bas data o'r holl adroddiadau llenyddiaeth 'lwyd' a gynhyrchwyd ar gyfer Cadw wedi cael ei gynnal. Yn y flwyddyn ddiwethaf mae'r adroddiadau a restrir isod wedi cael eu cynhyrchu.

Roberts R *GGAT 132: Report on lowland settlement in Glamorgan & Gwent* Adroddiad GGAT Rhif **2015/007**

Roberts R *GGAT 133: Report on high status settlement in Glamorgan & Gwent* Adroddiad GGAT Rhif **2015/008**

Crawford J *GGAT 130: The Sinews of War: South East Wales Industry and The First World War* Adroddiad GGAT Rhif **2015/020**

Huckfield P *GGAT 103: Arfordir Coastal Heritage 2014-15* Adroddiad GGAT Rhif **2015/022**

Jones C *GGAT 118: Accessing Archaeological Planning Management Derived Data Year Three* Adroddiad GGAT Rhif **2015/026**

PROSIECTAU POSIBL AR GYFER CYLLID WRTH GEFN A CHYNIGION PROSIECT BRAS 2016 — 2017

Cyllid Wrth Gefn

Nid oes gennym unrhyw gyflwyniadau wedi'u cynllunio.

Cynigion Prosiect Bras 2015—2016

Cyflwynwyd y rhain mewn dogfen ar wahân.

**ATODIAD 1 — Cynllun Grant Ymddiriedolaethau Archaeolegol Cymru 2014—
2015: Atodlen 2: Y Targedau**

<p><i>Cadwraeth a diogelu amgylchedd hanesyddol Cymru gan gynnwys:</i></p> <p><i>Cofnodi, arolygon, asesiadau, cloddiadau a briffiau gwyllo archaeolegol sy'n ymwneud â bygythiadau; nodi asedau hanesyddol sydd o bwysigrwydd cenedlaethol;</i></p> <p><i>Ceir manylion am amcanion prosiectau unigol yn y Cais Grant Terfynol dyddiedig Mawrth 2014</i></p>	<p>Rydym wedi cyflawni ein targedau drwy gynnal ein prosiectau asesu Arfordir, Aneddiadau Canoloesol a'r Rhyfel Byd Cyntaf yn unol â rhaglenni a gynlluniwyd, fel y crynhowyd mewn manau eraill yn yr adolygiad hwn, a thrwy ddarparu adroddiadau a gwybodaeth arall i'r corff dyfarnu grantiau.</p>
<p><i>Darparu gwasanaethau curadu yn ymwneud â Chofnod yr Amgylchedd Hanesyddol rhanbarthol gan gynnwys:</i></p> <p><i>Darparu Gwasanaeth Cynghori ar Gynllunio;</i></p> <p><i>Gwasanaeth Cynghori ar Reoli Treftadaeth yn unol â'r Rhestr o Dasgau Rheoli Treftadaeth y cytunwyd arni (a ddarparwyd yn y Cais Grant Terfynol dyddiedig Mawrth 2014)</i></p>	<p>Mae'r targedau wedi'u cyflawni yn sgil y ffaith inni wneud y gwaith a amlinellwyd yn ein prosiectau Rheoli Treftadaeth, Rheoli Cynllunio Archaeolegol, Cefnogi Cynlluniau Datblygu Lleol a Chael Gafael ar Ddata sy'n Deillio o Reoli Cynllunio Archaeolegol, fel y crynhowyd mewn manau eraill yn yr adolygiad hwn, a thrwy ddarparu adroddiadau a gwybodaeth arall i'r corff dyfarnu grantiau.</p>
<p><i>Hyrwyddo dealltwriaeth a gwerthfawrogiad y cyhoedd o dreftadaeth Cymru; cefnogi ymgysylltiad y gymuned â'r amgylchedd hanesyddol</i></p> <p><i>Darparu Rhaglen Estyn Allan ar yr Amgylchedd Hanesyddol fel y manylwyd yn eich Cais Grant Terfynol (Mawrth 2014)</i></p>	<p>Mae'r targedau wedi cael eu cyflawni drwy ddefnyddio ein prosiectau Arfordir, Cael Gafael ar Ddata sy'n Deillio o Reoli Cynllunio Archaeolegol ac Estyn Allan, fel y crynhowyd mewn manau eraill yn yr adolygiad hwn, a thrwy ddarparu adroddiadau a gwybodaeth arall i'r corff dyfarnu grantiau.</p>

